

للتسجيل: اضغط على جوال منسق الدورة أ / عبد العزيز الزهراني

٠٥٥٠٠٩٢٢٦٤



ملزمة المراجعة المكثفة القدرة المعرفية

١٤٤٣ هجريا



منصة التعلم الذكي
Smart Learn

دورتنا تصل بك إلى ١٠٠% بذكاء لا بعناء
تميزنا أكثر من ٣٠ عاماً في تدريب الطلاب والمعلمين



تابعنا على التليجرام

للتسجيل: اضغط على جوال منسق الدورة أ / عبد العزيز الزهراني

0550092264



دورتنا تصل بك إلى 100% بذكاء لا بعناء
تميزنا أكثر من 30 عاماً في تدريب الطلاب والمعلمين



منصة التعلم الذكي



تعلن بدء تسجيل

دورة القدرة المعرفية



مزايا الدورة

- 1 - شرح جميع معايير الاختبار ومؤشراته.
- 2 - تقدم الدورة مباشرة أون لاين ويتم تسجيلها للاستفادة منها.
- 3 - جروب تليجرام خاص بالمشاركين.
- 4 - ملزمة شاملة تحتوي على أحدث تجميعات الأعوام السابقة و مصنفة وفق المهارات.
- 5 - مدرب متخصص للجزء الكمي ومدرب متخصص للجزء اللفظي.
- 6 - اختبارات إلكترونية لقياس مستوى استيعاب المشاركين.

30
ساعة تدريبية

سعر الدورة

149 ريال

بدلاً من 200 ريال



المدرّب محمد عبدالسلام



المدرّب ياسين رمضان

المدرّبون

للتسجيل والتواصل معنا

Smartlearn.sa 0550092264 - 0542849296 www.Smartlearn.sa



Telegram

تابعنا على التليجرام

للتسجيل: اضغط على جوال منسق الدورة أ / عبد العزيز الزهراني

055092264



القدرة المعرفية

أولاً

(الجزء اللفظي)



Telegram

تابعنا على التليجرام



أولاً: (القدرة المعرفية اللفظية)

الاستدلال اللفظي

ملاحظات:

- (١) يجب الحرص على أن تُقرأ الجملة كاملة، لأن كل جملة غالباً، ما تشتمل على مفاتيح تقود إلى معرفة الإجابة الصحيحة.
- (٢) التنبه والملاحظة دائماً لما قبل كل فراغ وما بعده، يساعد على سرعة معرفة الكلمة الصحيحة لكل فراغ.
- (٣) احذر من الكلمتين اللتين تستقيم بإحدهما المعنى ولا تستقيم، بالأخرى أو الكلمتين اللتين تُكملا الجملة إكمالاً صحيحاً في اللفظ، لكنها خاطئة في المعنى، بمعنى اختر المفردة التي تكمل الفراغ وتسهم في تكوين جملة مفيدة.
- (٤) استبعد البدائل البعيدة جداً عن الإجابة (التخمين الذكي).

(١) في الماضي أباد الطاعون وعددٌ من مُدناً بأكملها.

- | | | | |
|-----|-----------|-----|---------|
| (أ) | الأوبئة | (ب) | الأسلحة |
| (ج) | الفيروسات | (د) | الحشرات |

(٢) على الرغم من معرفته التامة بالمدير إلا أنه

- | | | | |
|-----|--------|-----|---------|
| (أ) | تجاهله | (ب) | بشَّ له |
| (ج) | عاتبه | (د) | سعد به |

(٣) مما يدل على نجاح المعلم في مهمته كونه..... ، لأنَّ في ذلك ضبطاً للطلاب و..... لما عندهم من جماع

- | | | | |
|-----|----------------|-----|----------------|
| (أ) | مرحاً - مؤيداً | (ب) | صارماً - تنمية |
| (ج) | حازماً - كبحاً | (د) | صبوراً - حرص |



تابعنا على التليجرام

- (٤) ليس العلم ما ولكن العلم ما
- (أ) قل - كثير (ب) حفظ - نفع
- (ج) دل - قل (د) ضر - ندر
- (٥) متى احسنت بتقسيم وقتك كان يوم ك يتسع لأشياء
- (أ) كثر - نادرة (ب) صندوق - كثيرة (ج) طويل - مختلفة (د) سمة - غنية
- (٦) أي حافظ تراه يقنع أصحاب الثروات بأن يرصدوا شيئاً من أموالهم لتنشيط سوق العلم وتعزيز الإنتاج القومي، في حين يعمل بعضهم على الهمم لخلق حركة التماء والحد من النهوض الاقتصادي
- (أ) جديراً - حث (ب) عليمأ - تنشيط (ج) متاحأ - تنمية (د) مجدياً - تنبيط
- (٧) المعرفة التي لا تتصل بالناس تبقى الفائدة
- (أ) واسعة (ب) عظيمة
- (ج) محدودة (د) قوية
- (٨) رغم صغرسن المدرب إلا أنه الجميع بروعة أدائه
- (أ) طمأن (ب) أدهش
- (ج) ذكر (د) أعجز
- (٩) تعتمد دول الخليج على المياه بشكل وذلك لفقرها الشديد في مصادر المياه العذبة
- (أ) المالحة - أساسي (ب) المحلاة - أساسي
- (ج) المعبأة - دوري (د) المبردة - دائم
- (١٠) إياك ومؤاخاة فإنه يريد أن ينفعك ف
- (أ) الغني - يملأ (ب) الأحمق - يضرك
- (ج) المتكبر - يتركك (د) الفقير - يدينك



تابعنا على التليجرام



- (١١) قطرة الماء تنقب الحجر لا ب ولكن ب السقوط
- (أ) البرودة - تأخر (ب) العنف - تتابع
- (ج) الارتفاع - تواصل (د) الاندفاع - انطلاق
- (١٢) أئمن ما يملكه الإنسان ، والواجب في كل ما ينفع النفس ثم الناس
- (أ) الإرث - تدويله (ب) المنصب - تحويره
- (ج) المال - تخزينه (د) الوقت - استغلاله
- (١٣) الأفراط في الترف الشخصية والقدرة الجسدية على تحمل المشاق
- (أ) يعزز (ب) يصقل
- (ج) يضعف (د) يقوي
- (١٤) اتخذ طاعة الله تأتيك الأرباح من غير
- (أ) زاداً - ملل (ب) عهداً - بحث
- (ج) تجارة - بضاعة (د) وسيلة - تعب
- (١٥) الضربة التي لا عليك إنما تزيدك
- (أ) تأتي - اطمئنان (ب) تجني - بلاء
- (ج) تقضي - صلابة (د) تخفي - ربحاً
- (١٦) قال لقمان لوالده: شيئان إذا حفظتهما لا تُبالي بما ضيَّعت بعدهما، لمعاشك ودينك
- (أ) مركبك - لسفرك (ب) ثوبك - لمتعتك
- (ج) منزلك - لوظيفتك (د) درهمك - لميعادك
- (١٧) إذا أصرت على هذا الموقف في الاجتماع فإنك سوف التأيد الذي حصلت عليه
- (أ) المحارب - تعزز (ب) اللطيف - تفقد
- (ج) العدوانى - تخسر (د) الشرس - تكسب



تابعنا على التليجرام



الأعداء	(ب)	الخطأ	(أ)	كثير الكلام كثير.....	(١٨)
الأصدقاء	(د)	العمل	(ج)		
كذب - صدق	(ب)	صمت - كلام	(أ) تسلم به خير من تندم عليه	(١٩)
حلم - صدق	(د)	موت - إقدام	(ج)		
طريق	(ب)	يمنع	(أ)	احذر من السخرية والإيذاء، لأن ذلك العداوة والبغضاء	(٢٠)
يقلل	(د)	يؤدي	(ج)		
القوية - أحياناً	(ب)	الضعيفة - أوقات	(أ)	الشخصية تجعل صاحبها لا يرى إلا نفسه، وتجعله يأخذ ولا يعطي	(٢١)
النجسية - دائماً	(د)	الكريم - أبداً	(ج)		
المستقبل - الغد	(ب)	الحاضر - أمس	(أ)	اترك حتى يأتي، ولا تهتم ب..... لأنك إذا أصلحت يومك صلح غدك	(٢٢)
المجهول - الإشاعات	(د)	الغد - أمس	(ج)		
الأكسجين - الماء	(ب)	الرجل - المرأة	(أ)	لا بد من توافر و معاً لوجود الحياة على الأرض	(٢٣)
الماء - النبات	(د)	الأكسجين - غيره	(ج)		
أحسنت - نزلت	(ب)	صادقت - نزلت	(أ)	جنب كرامتك اللثام، فإنك إن إلهم لم يشكروا وإن بهم شدة لم يصبروا	(٢٤)
نزلت - جاءتهم	(د)	أخذت - جاءتهم	(ج)		



تابعنا على التليجرام

٢٥) إن ما يحدث في العالم من سببه ضعف وطمع الدول الكبرى في ثرواتها

أ) مآسي - البلاد (ب) حروب - الشعوب

ج) انفجارات - الأرض (د) كوارث - الدول

٢٦) يصدق للوطن و إليه، يتحقق الأمن والاستقرار والرخاء لأبنائه

أ) الولاء - الانتماء (ب) الوفاء - العمل

ج) الحب - الحرص (د) الحب - التوجه

٢٧) على أن يكون عالماً بأهل زمانه مالكاً ، مقبلاً على شأنه

أ) الغافل - لماله (ب) الفقير - لحاله

ج) العاقل - لسانه (د) الغني - ماله

٢٨) إن التقدم العلمي والرقى الحضاري و غموض الطبيعة التي خلقها الله، يجب أن المؤمن يقيناً

أ) معرفة - يقوي (ب) سبر - يعلي

ج) استنطاق - يكسب (د) اكتشاف - يزيد

٢٩) غالباً ما تؤدي إلى مشاكل كثيرة، الأمر الذي جعل الحكومات تفكر في حل جذري لها

أ) الجهالة - تخلص (ب) البطالة - قضاء

ج) العمالة - سيطرة (د) العداوة - صبر

٣٠) إن الصراخ دليل على ضعف والهدوء علامة

أ) القوي - التآني (ب) الرأي - الحكمة

ج) العقل - التفكير (د) الرؤية - الضعف

٣١) إن يقوم على أساس من الجهل والغفلة ، أما فيقوم على أساس من الفهم والتقدير

أ) التهاون - التسامح (ب) الجهل - الفهم

ج) الجد - الهزل (د) الكره - الحب



تابعنا على التليجرام



- (٣٢) لا تجادل بليغاً ولا سفهاً فالبلوغ والسفيه
- (أ) يغلبك - يسفحك (ب) يغلبك - يدعمك
- (ج) يغلبك - يؤذيك (د) يجرحك - يحبطك
- (٣٣) القرآن الكريم هو الذي ينير للناس طريقهم في الظلمات
- (أ) المصباح - ساطع (ب) الدستور - ناصع
- (ج) المصباح - بعض (د) المصباح - حالك
- (٣٤) الجد في الجد والحرمان ، فانصب تصب عن قريب غاية الأمل
- (أ) العمل (ب) الكسل
- (ج) الجلد (د) النصر
- (٣٥) استخدم مصطلح العولمة أساساً بعض الاوجه الرئيسة للتحويل الحديث في النشاط العالمي
- (أ) لتكبير - السياسي (ب) لوصف - اقتصادي
- (ج) لتشبيه - الأدبي (د) لتنفيذ - ثقافي
- (٣٦) قد يرى الناس الذي في رأسك لكنهم لا يشعرون بـ الذي تعانيه
- (أ) الكلام - التفكير (ب) الشعر - الموقف
- (ج) الجرح - الألم (د) الرأي - القرار



Telegram

تابعنا على التليجرام



المترادفات

تمارين على المترادفات

تذكر أن من فنيّات الإجابة على اختيار المترادفات، استخدام التخمين الذكي بمعنى استبعاد البدائل البعيدة جداً عن الإجابة وحصر التفكير في بديلين اثنين ثمّ الترجيح بينهما لاختيار البديل الاذق.

فيما يلي مجموعة مفردات بعضها مستقل وبعضها في جمل، وتحت المفردة المطلوبة في الجملة خط، ويأتي بعد كل مفردة أربعة معاني، اختر منها المعنى الصحيح للمفردة:

أ) العذراء	ب) التوابل	ج) العجوز	د) الخيزران	١) أوجد مرادف كلمة: الحيزبون
أ) البدين	ب) الفطن	ج) التافه	د) الأحمق	٢) أوجد مرادف كلمة: الكيس
أ) المصائب	ب) الضروس	ج) الحاضرون	د) نوع من الحلوى	٣) أوجد مرادف كلمة: النواجد
أ) واسع الفهم	ب) كثير الكلام	ج) كثير الكذب	د) حلال العقد	٤) أوجد مرادف كلمة: أفاك
أ) سن الطفولة	ب) سن الشباب	ج) سن اليأس	د) سن الشيخوخة	٥) أوجد مرادف كلمة: أرذل العمر
أ) فرحان	ب) غضبان	ج) جوعان	د) ظمآن	٦) أوجد مرادف كلمة: جذلان



تابعنا على التليجرام



٧	أوجد مرادف كلمة: (أوماً الرجل برأسه)	أ	أشار	ب	فكر	ج	أصيب	د	سقط
٨	أوجد مرادف كلمة: ابتهل	أ	استغفر	ب	خضع	ج	تضرع	د	استجاب
٩	أوجد مرادف كلمة: زنيم	أ	كريم	ب	عاقل	ج	لئين	د	قوي
١٠	أوجد مرادف كلمة: انبجس	أ	انفجر	ب	انكسر	ج	اقتبس	د	انكشف
١١	أوجد مرادف كلمة: النضار	أ	اللؤلؤ	ب	الذهب	ج	الفضة	د	الياقوت
١٢	أوجد مرادف كلمة: العقيق	أ	العصيان	ب	الحامل من الهائم	ج	السحابة	د	من الأحجار الكريمة
١٣	أوجد مرادف كلمة: غمس النجم ولمع القمر	أ	تلاؤاً	ب	دار	ج	ظهر	د	غاب
١٤	أوجد مرادف كلمة: حصيف	أ	حكيم	ب	أحمق	ج	بخيل	د	يحسن الضرب بالنبل
١٥	أوجد مرادف كلمة: النظير	أ	المنتظر	ب	البصير	ج	المساوي	د	المقارب



تابعنا على التليجرام

١٦) أوجد مرادف كلمة: الفج

أ) الطريق المستقيم (ب) الطريق المنحدر (ج) الطريق الواسع (د) الطريق الضيق

١٧) أوجد مرادف كلمة: سؤدد

أ) شدة العزم والقوة (ب) الليل (ج) اللون (د) الصواب

١٨) أوجد مرادف كلمة: صفوان

أ) التراب (ب) الرمل (ج) الصفاء (د) الحجر الأمس

١٩) أوجد مرادف كلمة: الموائمة

أ) الموافقة (ب) المجانسة (ج) الملائمة (د) المجالسة

٢٠) أوجد مرادف كلمة: متوانياً

أ) منعزلاً (ب) مقصراً (ج) ماكرأ (د) خبيثاً

٢١) أوجد مرادف كلمة: يعمهون

أ) لا يبصرون (ب) يعممون (ج) يخرجون (د) يبصرون

٢٢) أوجد مرادف كلمة: كالأ

أ) شجر (ب) رمل (ج) عشب (د) ماء

٢٣) أوجد مرادف كلمة: الغلُ

أ) القيد (ب) العطش
ج) الضُّفن والشُّحناء (د) السخونة

٢٤) أوجد مرادف كلمة: الرثاء

أ) التراب (ب) الغنى (ج) الميراث (د) الشفقة



تابعنا على التليجرام

أوجد مرادف كلمة: كنود	أ	شكور	ب	عائد	ج	جحود	د	محتاج
أوجد مرادف كلمة: قاسط	أ	قاعد	ب	قائط	ج	قاسي	د	ظالم
أوجد مرادف كلمة: السُّبَّات	أ	اللغن	ب	الأسر	ج	الرسوخ	د	النوم
أوجد مرادف كلمة: النفع	أ	المطر	ب	المرض	ج	البرد	د	الرائحة
أوجد مرادف كلمة: يقظ	أ	منتبه	ب	حذر	ج	جبان	د	مستيقظ
أوجد مرادف كلمة: (مرعليه ربح من الدهر)	أ	لحظة	ب	مدة قصيرة	ج	مدة طويلة	د	لمحة
أوجد مرادف كلمة: (كبوة)	أ	قفز	ب	جري	ج	سقطه	د	توقف
أوجد مرادف كلمة: (الهيحاء)	أ	الحرب	ب	المرأة الجميلة	ج	الناقة المسرعة	د	الريح القوية
أوجد مرادف كلمة: (صقيل)	أ	أبيض	ب	لامع	ج	واضح	د	شفاف



Telegram

تابعنا على التليجرام





٣٤	أوجد مرادف كلمة: (المداد)	الكحل	(ب)	الحبر	(ج)	المكيال	(د)	الحبل
٣٥	أوجد مرادف كلمة: (الترائب)	الأرض	(ب)	عظام اليد	(د)	عظام الرجل		
٣٦	أوجد مرادف كلمة: (محض)	ظاهر	(ب)	خالص	(د)	مخفي		
٣٧	أوجد مرادف كلمة: (أديم الأرض)	ظاهر الأرض	(ب)	باطن الأرض	(د)	وجه الأرض		
٣٨	أوجد مرادف كلمة: (باسق):	بارز	(ب)	ظاهر	(ج)	طويل	(د)	ضخم
٣٩	أوجد مرادف كلمة: (يتواري):	يختفي	(ب)	يظهر	(ج)	يرى	(د)	يأتي من الخلف
٤٠	أوجد مرادف كلمة: (تشرح):	تفتيت	(ب)	تقطع	(ج)	تحطيم	(د)	جثة
٤١	أوجد مرادف كلمة: (محض):	خالص	(ب)	خافت	(ج)	حث	(د)	توجيه



Telegram

تابعنا على التليجرام





٤٢	أوجد مرادف كلمة: (راكون):	(أ) كره	(ب) اعتماد	(ج) إبعاد	(د) وضوح
٤٣	أوجد مرادف كلمة: (البالي):	(أ) العتيق	(ب) الذكي	(ج) القوي	(د) الغبي
٤٤	أوجد مرادف كلمة: (قسر):	(أ) ظفر	(ب) قوة	(ج) إكراه	(د) غيظ
٤٥	أوجد مرادف كلمة: (نوال):	(أ) جهاد	(ب) طموح	(ج) ظلم	(د) عطاء



تابعنا على التليجرام





المتضادات

تمارين على المتضادات

فيما يلي مجموعة مفردات مطبوعة على اليمين وتحت كل مفردة أربعة بدائل، اختر البديل الذي يعبر عن ضد أو عكس المفردة:

أوجد مضاد كلمة: سخاء	(أ) رخاء	(ب) عطاء	(ج) إخفاء	(د) بخل
أوجد مضاد كلمة: إباء	(أ) احتقار	(ب) أمهات	(ج) تقدير	(د) شكر
أوجد مضاد كلمة: واريء	(أ) أخفى	(ب) أمام	(ج) أظهر	(د) تقدم
أوجد مضاد كلمة: جار	(أ) أظلم	(ب) أعدل	(ج) أبعد	(د) أقرب
أوجد مضاد كلمة: رعونة	(أ) رزانه	(ب) احكام	(ج) تبسيط	(د) تهاون
أوجد مضاد كلمة: سخاء	(أ) رخاء	(ب) عطاء	(ج) اخفاء	(د) بخل
أوجد مضاد كلمة: سراء	(أ) فرج	(ب) ضيق	(ج) لطف	(د) خوف



تابعنا على التليجرام



أوجد مضاد كلمة: الموضوعية	أ	المصادقية	ب	التوافقية	ج	الذاتية	د	الحيادية
أوجد مضاد كلمة: يقين	أ	ايمان	ب	كفر	ج	حق	د	ظن
أوجد مضاد كلمة: وجيز	أ	كبير	ب	طويل	ج	مستفيض	د	قوي
أوجد مضاد كلمة: قاصر	أ	طويل	ب	بالغ	ج	صغير	د	عجوز
أوجد مضاد كلمة: جهيد	أ	غبي	ب	معتدل	ج	مجنون	د	عالم
أوجد مضاد كلمة: رابية	أ	منخفضة	ب	مرتفعة	ج	مستوية	د	متنوعة
أوجد مضاد كلمة: زاه	أ	مخفي	ب	ضئيل	ج	منتشر	د	معتم
أوجد مضاد كلمة: شاغر	أ	فارغ	ب	ممتليء	ج	سهران	د	ضئيل
أوجد مضاد كلمة: سبي	أ	حرر	ب	سب	ج	ظلم	د	قيد



تابعنا على التليجرام



أ) قليل	ب) كثير	ج) هاديء	د) مشاغب	١٧) أوجد مضاد كلمة: لمام
أ) خفض	ب) رفع	ج) نعس	د) قفز	١٨) أوجد مضاد كلمة: طأطأ
أ) بحبوحة العيش	ب) جمال العيش	ج) نظافة العيش	د) ضيق العيش	١٩) أوجد مضاد كلمة: شظف العيش
أ) النميمة	ب) الظهور	ج) الصدق	د) الكذب	٢٠) أوجد مضاد كلمة: المهتان
أ) حزن	ب) راحة	ج) بهجة	د) تعب	٢١) أوجد مضاد كلمة: كمد
أ) خضع	ب) اخضع	ج) فكر	د) تأنى	٢٢) أوجد مضاد كلمة: هيمن
أ) بخل	ب) حرص	ج) اسراف	د) تقطير	٢٣) أوجد مضاد كلمة: تبذير
أ) ماكر	ب) جاهل	ج) ذكي	د) كسول	٢٤) أوجد مضاد كلمة: لوذعي
أ) تلاًلاً	ب) دار	ج) ظهر	د) غاب	٢٥) أوجد مضاد كلمة: (غمس النجم ولع القمر)



تابعنا على التليجرام



أ) كسول	ب) حار	ج) بارد	د) نشيط	٢٦) أوجد مضاد كلمة: فاتر
أ) ذكاء	ب) غباء	ج) قلة	د) ظلم	٢٧) أوجد مضاد كلمة: نجابة
أ) ضد	ب) مع	ج) أمام	د) خلف	٢٨) أوجد مضاد كلمة: نحو
أ) حرص	ب) مخيف	ج) كثرة الكلام	د) اطمئنان	٢٩) أوجد مضاد كلمة: لغوب
أ) الموافقة	ب) الرفض	ج) الملازمة	د) المجالسة	٣٠) أوجد مضاد كلمة: الموائمة
أ) لا يبصرون	ب) يعممون	ج) يخرجون	د) يبصرون	٣١) أوجد مضاد كلمة: يعمهون
أ) ظهر	ب) اختفى	ج) ذهب	د) غاب	٣٢) أوجد مضاد كلمة: (أقل)
أ) عابس	ب) حزين	ج) خجول	د) بشوش	٣٣) أوجد مضاد كلمة: (مقطب)
أ) نشاط	ب) راج	ج) كسل	د) تراكم	٣٤) أوجد مضاد كلمة: (كسد)



تابعنا على التليجرام

للتسجيل: اضغط على جوال منسق الدورة أ / عبد العزيز الزهراني

0550092264



٣٥) أوجد مضاد كلمة: (وصب)

أ) نصب (ب) تعب (ج) خمول (د) راحة

٣٦) أوجد مضاد كلمة: (تثبيط)

أ) تخدير (ب) انتصار (ج) تعطيل (د) انتشار

٣٧) أوجد مضاد كلمة: (حفيف)

أ) حكيم (ب) قوي (ج) غبي (د) ضعيف



تابعنا على التليجرام



الاستدلال الاستنباطي

(١) قام المعهد التقني بتوظيف جميع خريجي المعهد برواتب تبدأ من ٥٠٠٠ ريال للمتميزين وكان خالد خريجاً، أي العبارات التالية صحيحة ؟

- (أ) خالد لم يتم توظيفه
(ب) خالد تم توظيفه
(ج) خالد متميز
(د) خالد تعين براتب ٥٠٠٠ ريال

(٢) يفضل المزارع عثمان زراعة حبوب الشوفان على الشعير والرمان على البرتقال وزهر الأقحوان على ملكة الليل، يمكن القول أن عثمان يفضل ؟

- (أ) الكوسة
(ب) الباذيجان
(ج) البامية
(د) اليقطين

(٣) الفواكه الحمراء تتواجد فيها الفيتامينات أكثر من الخضراء إذا كانت الفراولة من الحمراء والتفاح من الخضراء، أي العبارات التالية صحيحة ؟

- (أ) الفراولة فيها فيتامينات أكثر من التفاح
(ب) التفاح فيه فيتامينات أكثر من الفراولة
(ج) كلاهما متساويان
(د) البطيخ أكثر فائدة

(٤) مطعم يقدم وجبات كل يوم نوعين لحم (سمك - دجاج - غنم - بط) بحيث السمك الجمعة والسبت والدجاج يومياً والغنم يوم الاثنين ويوم آخر، بحيث لا يكون يومين متتاليين ، يوم الأحد ماذا يقدم ؟

- (أ) دجاج وبط
(ب) غنم ودجاج
(ج) سمك وغنم
(د) بط وسمك

(٥) محل يبيع ورده صفراء وبيضاء يوم الاحد وورده حمراء وخضراء يوم الثلاثاء وورده حمراء وصفراء يوم الأربعاء وبيضاء وصفراء يوم الخميس، خالد ذهب للمحل ووجده مغلق وعاد اليوم الثاني واشترى ورده حمراء؟ أي يوم اشترى خالد الوردة ؟

- (أ) الأحد
(ب) الاثنين
(ج) الثلاثاء
(د) الخميس



تابعنا على التليجرام

- ٦) إن الخياطة على الحرير أمر صعب ويحتاج إلى دقة وتركيز، كما أن الحرير سعره وتكلفته عالية جداً مما سبق نستفيد ؟
- (أ) الخياطة على الحرير فن قديم
(ب) الخياطة على الحرير تحتاج تركيز ودقه
(ج) الخياطة تقتصر فقط على النساء
(د) الطلب على الحرير قليل وذلك لعلو سعره

- ٧) مصعبين في بنائه المصعد الأول يطلع من الدور الاول إلى الخامس والمصعد الثاني من الدور الثالث إلى السابع، خالد ساكن في الدور السادس كم مصعد يستخدم ؟
- (أ) الاول
(ب) الثاني
(ج) الأول والثاني
(د) السلالم

- ٨) يقيم مركز الدعوة والإرشاد رحلة كل شهر للمسلمين الجديد، عبد القيوم سافر للعمرة الشهر الماضي، إذا عبد القيوم ؟
- (أ) مسلم جديد
(ب) زار المدينة
(ج) موظف
(د) مشارك

- عائلة مكونة من ٥ إخوة:
- ٩) - أحمد أكبر من سعاد وأصغر من هند ؛ - سارة وسعد متتاليان ؛ - سعاد أصغر من سارة ؛ - سعد أكبر من سارة ، أصغر الأخوة يكون :
- (أ) سارة (ب) هند (ج) سعاد (د) سعد

- ١٠) إذا كان منزل ناصريقع نهاية الشارع العام وبعد المسجد فإن :
- (أ) المسجد قريب جداً من منزل ناصر
(ب) المسجد قبل منزل ناصر
(ج) الحي لا يوجد فيه مسجد
(د) الوصول لمنزل ناصر لا يمر بالمسجد



تابعنا على التليجرام





(١١) أحمد دعا جميع أصدقائه في الجامعة وخالد حضر إلى الحفل، جميع الحضور متزوجين أي الآتي صحيح؟

- (أ) خالد من أصدقائه في الجامعة (ب) خالد متزوج
(ج) خالد لديه أطفال (د) خالد ليس متزوج

(١٢) برج المملكة أطول من برج الفيصلية و برج الفيصلية أطول من برج العنود و برج العنود أقصر من برج الكهراء

- (أ) برج المملكة أطول البروج (ب) برج العنود أقصر البروج
(ج) برج الكهراء أطول من برج الفيصلية (د) برج العنود أكبر البروج

(١٣) أحمد وتركي أخوان من أم، هيفاء بنت أحمد وهدي أم تركي، وراكان أخو تركي، ما هي صلة القرابة بين راكان وهيفاء؟

- (أ) راكان أخو هدي (ب) راكان عم هدي (ج) هدي أم راكان (د) راكان خال هدي

(١٤) لمياء أكبر من ليلى لكنها دون وفاء ، ليلى أكبر من نورة، نورة أكبر من هيا لكنها دون وفاء، وفاء دون فرح، من هي أكبر وحدة؟

- (أ) ليلى (ب) فرح
(ج) وفاء (د) هيا

(١٥) سكان قرية لا يستطيعون القراءة وأم جابر لا تستطيع القراءة وجابر يستطيع القراءة

- (أ) القرية ليس فيها مدرسة (ب) ام جابر تستطيع القراءة
(ج) القرية فيها مدرسة (د) جابر يسكن في قرية أخرى

(١٦) سلمان ونواف وفهد يجلسون في غرفة صفية واحدة، سلمان يدون الملاحظات، وتقتضي المعلومات أن من يدون الملاحظات يجلس في المقاعد الأمامية، نواف لا يدون الملاحظات:

- (أ) سلمان يجلس خلف نواف (ب) فهد يجلس خلف نواف
(ج) نواف يجلس في مؤخرة الصف (د) سلمان يجلس في مقدمة الصف





١٧) ندوة يحضرها المستشارين فقط، حضر بعض المستشارين في وزارة الصحة، حضر خالد

- أ) خالد استشاري
ب) خالد موظف استشاري وزارة الصحة
ج) خالد ليس موظف في وزارة الصحة
د) خالد موظف في وزارة الصحة

١٨) محمد يتحدث انجليزية (أو) فرنسية (فقط)، إذا كان يتحدث الإنجليزية فإنه ؟

- أ) لا يتحدث الفرنسية
ب) يتحدث الفرنسية
ج) يتحدث اللغتين معاً
د) يتحدث ثلاث لغات

١٩) شقيقات في مراحل صفوف مختلفة من المتوسطة والثانوية، نجلاء متقدمة على وفاء لكنها دون أسماء ومها دون سناء ولكنها متقدمة على أسماء وعلياء متقدمة على نجلاء ، أهمهم في أول متوسط ؟

- أ) علياء
ب) وفاء
ج) نجلاء
د) أسماء

٢٠) أبناء ابو صالح يحفظون القرآن الكريم، أكبرهم محمد وهو إمام مسجد، واصغرهم فهد، وهو طالب في المرحلة الثانوية، إذن:

- أ) محمد يحفظ القرآن
ب) فهد لا يحفظ القرآن
ج) أصغرهم يدرس بالمرحلة المتوسطة
د) أبناء أبو صالح كثيرون

٢١) جميع الحضور مدعوين للحفل، خالد حضر الحفل ، وفيصل لم يحضر

- أ) خالد مدعو للحفل
ب) فيصل لم يدعى للحفل
ج) خالد لم يدعى للحفل
د) فيصل لا يريد الحضور للحفل

٢٢) درجة مصعب أعلى من خالد ولكنه دون عبد الله ودرجة ياسر أعلى من وليد ولكنه دون مصعب، من الأعلى درجة ؟

- أ) مصعب
ب) عبد الله
ج) وليد
د) ياسر



تابعنا على التليجرام



(٢٣) إن الخياطة على الحرير أمر صعب ويحتاج دقة وتركيز كما أن الحرير سعره وتكلفته عالية جداً ، مما سبق نستفيد :

- (أ) الخياطة على الحرير فن قديم
(ب) الخياطة على الحرير تحتاج تركيز ودقة
(ج) الطلب على الحرير وذلك لعلو سعره
(د) الخياطة تقتصر فقط على النساء

(٢٤) يفضل المزارع عثمان زراعة حبوب الشوفان على الشعير والرمان على البرتقال وزهر الأقحوان على ملكة الليل :

- (أ) الكوسة (ب) الباذنجان (ج) البامية (د) اليقطين

(٢٥) ضابط مسروق من بيته والجريمة حدثت الساعة الواحدة والنصف ظهراً وكان المشتبه بهم، نجار وسباك ومهندس وحارس ليلى، السؤال من هو السارق ؟

- (أ) نجار (ب) سباك (ج) مهندس (د) حارس

نازل خمسة طلاب في إحدى الكليات المراكز الخمسة الأولى، وفقاً للمعطيات أدناه:
حصل مازن على المركز الثاني أو الثالث أو الرابع.

(٢٦) لم يكن وليد الأول، جاء مشعل بعد وليد مباشرة، لم يحصل راكان على المركز الثاني أتى فراس بعد راكان، وبينهما زميل آخر.
من صاحب المركز الأول ؟

- (أ) فراس (ب) مازن (ج) راكان (د) مشعل

(٢٧) أي الطلاب يقع ترتيبه بعد فراس مباشرة ؟

- (أ) مشعل (ب) راكان (ج) مازن (د) وليد

(٢٨) خالد عمرة ١٥ سنة ومن شروط الحصول على بطاقة الأحوال أن يكون العمر ١٥ سنة

- (أ) أخو خالد الأكبر لدية بطاقة أحوال (ب) أخو خالد الأصغر ليس لدية بطاقة أحوال
(ج) أخوة خالد لديهم بطاقة أحوال (د) أخوة خالد لا يملكون بطاقة أحوال



تابعنا على التليجرام



(٢٩)	اليابان تقع شرق الفلبين والفلبين تقطع شرق الصين والصين تقع غرب الفلبين
(أ)	اليابان غرب الكرة الأرضية
(ب)	اليابان شرق الصين
(ج)	اليابان تقع في أقصى الغرب
(د)	اليابان تقع غرب الصين

(٣٠) من شروط التقديم على الماجستير تقدير جيد جداً وقياس لا يقل عن ٧٠%، أحمد درجته في القياس ٧٠ وتقديره جيد جداً

(أ)	جميع من تم قبولهم مثل أحمد وأفضل
(ب)	أحمد أقل درجة من بين المتقدمين على الماجستير
(ج)	جميع الحاصلين على درجة قياس ٧٠ مقبولين في الماجستير
(د)	جميع الحاصلين على تقدير ممتاز مقبولين في الماجستير

(٣١) كرمت مدرسة جميع المتفوقين خلال السنة الدراسية وجميع المدعوين متفوقين، وكان فهد ضمن المدعوين للتكريم وخالد يدرس مع فهد

(أ)	فهد من المتفوقين
(ب)	خالد من المتفوقين
(ج)	خالد لم يدعى للحفلة
(د)	خالد ضمن المدعوين

(٣٢) ذهب مجموعة إلى السودان للصيد، علماً أن الغزلان بالمحمية، أي العبارات صحيحة:

(أ)	لم يصطادوا غزالاً
(ب)	اصطادوا غزالاً
(ج)	لم يصطادوا شيئاً
(د)	اصطادوا شيئاً

(٣٣) جميع الحضور مدعوين للحفلة، خالد حضر الحفلة، حمد لم يحضر

(أ)	خالد مدعو للحفلة
(ب)	حمد لا يريد الحضور
(ج)	حمد لم يدعى للحفلة
(د)	خالد لم يدعى للحفلة



تابعنا على التليجرام

(٣٤) مهند وفيصل وعمار وفهد ونواف يسكنون في ٣ مناطق بالمملكة العربية السعودية، وعمار لا يسكن في نفس المنطقة التي يسكن فيها فيصل، وفيصل ونواف يسكنون في منطقة واحدة، وفهد لا يسكن في نفس المنطقة التي يسكن فيها نواف ومهند لا يسكن مع فيصل في منطقة واحدة. فأى العبارات صحيحة؟

- (أ) فهد لا يسكن مع فيصل في منطقة واحدة (ب) فهد لا يسكن مع عمار في منطقة واحدة
(ج) فهد ومهند يسكنون مع عمار في منطقة واحدة (د) عمار لا يسكن مع نواف في منطقة واحدة

(٣٥) قامت جامعة بتكريم الأوائل بإعطائهم هدايا والطلاب المتفوقين بإعطائهم شهادات شكر، جميع المشاركين تقديرهم ممتاز

- (أ) المتفوقين حصلوا على شهادة شكر (ب) كل المتفوقين أوائل
(ج) الأوائل حصلوا على شهادة شكر (د) جميع المشاركين حصلوا على هديه وشهادة شكر

(٣٦) سمكة لا تعيش إلا في البحر الأحمر، وقام خالد برحلة إلى البحر الأحمر لاصطياد السمك ؟

- (أ) رحلته كانت في البحر الأحمر (ب) يصيد هذا النوع النادر من الأسماك
(ج) خالد يسكن في جده (د) رحلة غوص لاستكشاف البحر الأحمر

(٣٧) مسابقة وظيفية تقدم عليها كل من أحمد ومحمد وفراس وعلي وبدر، أحمد قبل فراس، وعلي بعد محمد، وفراس بعد علي، وبدر قبل أحمد، من فاز بالوظيفة

- (أ) فراس (ب) علي (ج) بدر (د) محمد

(٣٨) كل الحيوانات المفترسة آكلة اللحوم، بعض الحيوانات الأليفة آكلة اللحوم

- (أ) الحيوانات الأليفة آكلة لحوم (ب) بعض الحيوانات المفترسة آكلة لحوم
(ج) الحيوانات الأليفة لا تأكل اللحوم (د) الحيوانات المفترسة تأكل اللحوم

(٣٩) محمد وعلي وأحمد وحمد ونواف خمس متسابقين شاركوا في سباق للجري، فكان نواف قبل محمد وأحمد وبعد علي وحمد وكان محمد قبل أحمد وبعد نواف وكان علي قبل حمد، فمن فاز بالسباق؟

- (أ) محمد (ب) نواف (ج) علي (د) أحمد



تابعنا على التليجرام

٤٠) محمد وعلي وأحمد وحمد ونواف خمس متسابقين شاركوا في سباق للجري، فكان نواف قبل محمد وأحمد وبعده علي وحمد وكان محمد قبل أحمد وبعده نواف وكان علي قبل حمد، فمن الحاصل على المركز الأخير؟

أ) محمد ب) نواف ج) علي د) أحمد

٤١) كتب أحمد على الصناديق بعكس ما هو موجود داخلها، فإذا كان الصندوق الأول ليس به كمثرى، ولا برتقال والصندوق الثاني ليس به عنب ولا برتقال والصندوق الأول والثاني ليس بهما تفاح فأين يوجد العنب؟



أ) الأول ب) الثاني ج) الثالث د) الرابع

٤٢) عبد الله ولد محمد وشقيق ماجد، ومريم أم ماجد وأخت أحلام، فأى من الآتي صحيح؟

أ) مريم أم عبد الله ب) عبد الله أبو أحلام ج) أحلام عمه عبد الله د) محمد أخو مريم

٤٣) سمير أطول من حسان، ورامي أقصر من سمير، فأى الآتي هو الصحيح؟

أ) لا يمكن معرفة من الأطول حسان أم رامي ب) حسان أطول من رامي

ج) رامي أطول من حسان د) حسان ورامي لهما نفس الطول

٤٤) أحمد يهزم قيس، وعبد الله يهزم هيثم، لكن قيس يهزمه فمن الأضعف؟

أ) أحمد ب) هيثم ج) قيس د) عبد الله

٤٥) ما هي الكلمة الغير منسجمة في هذه الكلمات:

أ) بطاطس ب) تفاح ج) مانجو د) خوخ

٤٦) بتغيير أماكن الأحرف في هذه الكلمة (بطاطس) يمكنك الحصول على اسم أي شيء من هذه:

أ) دولة ب) مدينة ج) نبات د) بحر

٤٧) اليد بالنسبة للقفاز هي مثل الرأس بالنسبة لـ

أ) الحلق ب) القبعة ج) الرقبة د) الجسم



تابعنا على التليجرام



الاستيعاب اللفظي

ملاحظات:

- ١) عليكم قراءة النص سريعاً لفهم الموضوع وتحديد الفكرة الرئيسية التي يدور حولها، والفكرة الجوهرية في كل فقرة، ومن ثم الأفكار الجزئية، وإن كنت ممن لا يجيد القراءة اقرأ السؤال أولاً ثم ابحث عن الإجابة.
- ٢) احرصوا على حركة العين، ويمكنك أن تضاعف الحركة بالتمرين على النظر للسطر الواحد على أنه مقسم إلى ٣ أو ٤ مجموعات من الكلمات المتلاصقة، ومن خلال النظر السريع إلى هذه المجموعة حاول فهم المعنى.
- ٣) احذر توقف العين كثيراً على الكلمة (المعاينة) حيث أثبتت دراسات كثيرة أن العين غير المدربة تتوقف بمعدل ستة إلا ثمان مرات على السطر الواحد وهو ما يؤدي إلى تأخير في القراءة وبطء في الفهم والاستيعاب.
- ٤) تجنب الرجوع المتكرر للتأكد من كلمة معينة.
- ٥) عند الإجابة احذر الإجابة الصحيحة الخاطئة، في بعض الأسئلة قد تعطى خيارات صحيحة في الواقع لكنها لا تتماشى مع المعلومات المذكورة في النص أو لا تتفق مع رأي الكاتب فتعتبر إجابة خاطئة، وهي إحدى مصائد امتحان القدرات العالمية.



تابعنا على التليجرام





قطعة قصيرة:

مر رجل على غني يصرخ من وجع في بطنه ، ثم مر على فقير كذلك فقال: يا سبحان الله ! لو أعطى هذا فضل ماله لهذا لصحت معدة هذا وذاك .

(١) تحت القطعة على :

- | | |
|-------------------------|--------------------|
| (أ) الإنفاق على الفقراء | (ب) الشح بما لدينا |
| (ج) الاقتصاد في النفقة | (د) إطعام المرضى |

(٢) عبارة يا سبحان الله تفيد :

- | | |
|-------------|---------------|
| (أ) التعجب | (ب) التردد |
| (ج) التقرير | (د) الاستفسار |

(٣) (ذاك) الواردة في آخر النص تعود على:

- | | |
|-----------|------------|
| (أ) الغني | (ب) الفقير |
| (ج) الرجل | (د) المعدة |



Telegram

تابعنا على التليجرام





قطعة طويلة:

في بداية عام ١٩٥٣ م أعلن سالك عن اكتشافه للقاح تحت التجريب . وكانت الفيروسات التي احتوى عليها اللقاح قد تم قتلها بالفورمليدهيد كان سالك وزوجته و ثلاثة من أبنائه من بين أوائل من تطعموا باللقاح ، اتضح أن اللقاح لا خطر منه . ولقد برهن بتطعيم نفسه و أولاده وزوجته على جدية هذا اللقاح ودورة في سلامة الإنسان و تمت تجربة اللقاح فيما بعد في مرحلة التجريب الجماعي على ١.٨٣٠.٠٠٠ من طلبة المدارس في عام ١٩٥٤ م ، ثم أعلن عن سلامة اللقاح وقدرته الفعالة في إبريل عام ١٩٥٥ ، في نهاية الثلث الأول من عام ١٩٥٥ م تلقى سالك أشكالا عديدة من التكريم بما في ذلك إشادة من الرئيس دوايت أيزنهاور الميدالية الذهبية للكونجرس على إنجازه الكبير في حقل الطب ، رفض سالك كل الجوائز النقدية ورجع إلى معلمه ليعمل على

(١) أعلن سالك عن اكتشاف اللقاح في :

- | | |
|-------------------------------------|-----------------------------------|
| (أ) النصف الأول من القرن العشرين | (ب) النصف الثاني من القرن العشرين |
| (ج) النصف الأول من القرن التاسع عشر | (د) الربع الأول من القرن العشرين |

(٢) أجرى سالك اللقاح على أسرته المكونة من :

- | | |
|---------------------|---------------|
| (أ) أم وثلاثة أولاد | (ب) أم وولدين |
| (ج) ولدان | (د) أم وولد |

(٣) الضمير في كلمة " دوره " في الفقرة (١) يعود على :

- | | |
|------------|-------------|
| (أ) سالك | (ب) الإنسان |
| (ج) الرئيس | (د) اللقاح |



تابعنا على التليجرام



السؤال المباشر:

و أصبحت دول الخليج و المملكة متفوقة على دول كثيرة من الدول النامية و تستخدم المملكة النوع الأول لأنها تملك رؤوس الأموال و لأنه أفضل لها ، و في بعض الدول العربية تشوهت فيها صورة الاستثمار و أصبح غير مزدهر و يعزو الكاتب إلى أن الأسباب ليست من المستثمرين و إنما هي أسباب أخرى منها سوء الإدارة و غيرها .

(١) يتضح من الفقرة أن الاستثمار في بعض الدول العربية :

- | | | | |
|-----|--------------------------|-----|----------------|
| (أ) | كان مزدهراً وتشوهت صورته | (ب) | مزدهراً دائماً |
| (ج) | صورته سيئة | (د) | حسن السيرة |

السؤال الغير مباشر:

و من أمثلة هذه الزلازل الهائل الذي ضرب تشيلي ١٩٦٠م و بلغت قوته ٩.٥ درجة على مقياس ريختر حيث أودى بحياة ٢٠٠٠ شخص و تشريد ٣٠٠٠ آخرين ، و في هاواي قتل ٦١ شخصاً و بلغت الخسائر المادية ٧٥ مليون دولار ، ثم إلى اليابان حيث قضى على ١٣٨ شخصاً و بلغت الخسائر المادية ٥٠ مليون دولار ، و في عام ١٩٦٤ ضرب زلزال عنيف ألاسكا بلغت قوته ٩.٢ درجة على مقياس ريختر أودى بحياة ١٢٥ شخصاً و ألحق خسائر مادية بلغت ٣١١ مليون دولار.

(١) نستنتج من الفقرة (٣) أن عدد القتلى في زلزال تشيلي بلغ

- | | | | |
|-----|------|-----|------|
| (أ) | ٣١٩٩ | (ب) | ٢٠٠٠ |
| (ج) | ٢١٩٩ | (د) | ٣٠٠٠ |

الضمير العائد:

شرح المعلم الدرس بعد أن **كتبه** في دفتره

(١) الضمير في كلمة (كتبه) يعود على

- | | | | |
|-----|-------|-----|--------|
| (أ) | شرح | (ب) | المعلم |
| (ج) | الدرس | (د) | دفتره |



Telegram

تابعنا على التليجرام



الضمير العائد:

كان الأطباء قديماً يستخدمون الأدوات المصنوعة من الذهب والنحاس لحشو فجوات الأسنان وسدها

الضمير في كلمة (سدها) يعود على	(أ)	الأطباء	(ب)	الأسنان
	(ج)	الذهب	(د)	الفجوات

العنوان المناسب:

أكدت عدة وسائل إعلام روسية أن روسيا تواجه مشكلة في انخفاض عدد السكان حيث أنها تعاني أزمة سكانية حادة تتمثل في الانخفاض الحاد في عدد السكان وانتشار الأمراض الصحية والاجتماعية والنفسية في المجتمع الروسي ، فوفقاً لبعض الإحصاءات فإنهم ينقصون بمقدار ٧٥٠ ألف نسمة كل عام ويرجع ذلك إلى تدني الرعاية الصحية إذا انخفض متوسط أعمار الرجال إلى ٥٩ سنة والنساء إلى ٧١ سنة كما أن هناك عزوف عن الإنجاب لدى الشعب الروسي لأسباب كثيرة تجعل النساء الروسيات يعزفن عن الإنجاب مثل الانتشار الواسع للطلاق (٧٥% من حالات الزواج) ، وسوء التخطيط العائلي ، وانخفاض مستوى المعيشة ، وانتشار الفقر ، والخوف من المستقبل في ظل الأوضاع الاقتصادية والاجتماعية التي تمر بها روسيا حالياً ، ويمكن أن تلمس خوفهم في صحيفة موسكو التي ما زالت تنشر مقالات بعنوان "روسيا ٢٠٢٥ - ٢٠٥٠" ناهيك عن بعض المفاهيم التي عادت تنصدر تلك المقالات من نوعية أن الروس سيصبحون أقلية وهاجس انقراض الروس .

أفضل عنوان للنص	(أ)	سياسة الانفتاح	(ب)	أرقام هائلة
	(ج)	خطر داهم	(د)	حقائق مغلوطه



تابعنا على التليجرام

الدموع:

أثبتت الدراسات الحديثة أن البكاء مفيد للصحة إلا أن نوعية الدموع التي تذرف نتيجة الموقف عاطفي انفعالي تكون مختلفة من حيث التركيب والوظيفة، فالدموع عبارة عن تفاعلات كيميائية تأتي استجابة لدواع وحالات انفعالية مشبوبة بالعاطفة وبالتالي فهي أغني بالبروتين ويرى العلماء أن الدموع سواء كانت فرحة أم حزنا تساعد على إعادة التوازن الكيميائي للجسم.

أما عن أنواع الدموع التي تسيل من العين فهناك أنواع مختلفة ومتعددة، ومنها: الدموع المطرية التي تفرز حتى تحافظ على رطوبة العين، والدموع التحسسية ودموع العواطف التي تنهمر كرد فعل للمؤثرات العاطفية، والدموع السطحية، ودموع الحزن وغيرها، وأشار إلى أنه أثناء البكاء تزداد كمية الدمع المنهمر بمقدار يفوق المعدل الطبيعي بخمسين إلى مئة ضعف في الدقيقة، وتسكب العين وسطية (5) ملليمترات من الدمع يوميا، جدير بالذكر أن فتح وإغماض العين بشكل لا إرادي بمعدل (20) مرة في الدقيقة مهم؛ لأن هذه الحركة التي تحافظ على مرونة العينين.

ويرى العلماء أن الدموع الأصلية سواء كانت دموع فرح أم حزن تساعد على إعادة التوازن الكيميائي الجسم كما أنها تساعد على العلاج النفسي، وتشير إحدى الدراسات إلى أن النساء يجهش بالبكاء بصوت مسموع نحو (64) مرة بالسنة بينما يبكي الرجال حوالي (17) مرة فقط في السنة. ويعتقد الدكتور بيل فري من مركز أبحاث الدمع وجفاف العين في ولاية ميناسونا الأمريكية أن البكاء مفيد فقد تبين أن (85) بالمائة من النساء و(73) بالمائة من الرجال الذين شملتهم الدراسة شعروا بالارتياح بعد البكاء.

ويرى فري أن الدموع تخلص الجسم من المواد الكيميائية المتعلقة بالضغط النفسي، مشيراً إلى التركيب الكيميائي للدمع العاطفي والدمع التحسسي الذي يثيره الغبار مثلاً، فالدمع العاطفي يحتوي على كمية كبيرة من هرموني البرولاكين وأي سي تي أنشن اللذين يتواجدان في الدم في حال التعرض للضغط، وعليه فإن البكاء يخلص الجسم من تلك المواد.

١) ما العلاقة بين (مختلفة ومتعددة) ؟

أ) ترادف (ب) تعارض (ج) تضاد (د) تقابل

٢) علاقة (التي تحافظ على رطوبة العين وصحتها) بما قبلها:

أ) وظيفة (ب) بيان السبب (ج) نتيجة (د) ترادف

٣) عدد أنواع الدموع في النص:

أ) ٤ (ب) ٥ (ج) ٦ (د) ١



Telegram

تابعنا على التليجرام



٤) يُفهم من الفقرة (١) أنّ الدموع:

- (أ) مفيدة ومهمة وصحية للإنسان (ب) مضرة وقد تصيبه بالاكْتئاب
(ج) ليس لها فائدة حقيقية ظاهرة (د) لا تضر ولا تنفع فوجودها كعدمه

٥) العلاقة بين (الدموع) و (الانهماك) ؟

- (أ) طردية (ب) يجعله يزداد (ج) في تناقض (د) تضاد

٦) الدموع المطرية هي التي:

- (أ) تحافظ على رطوبة العين (ب) تساعد على مرونة العين
(ج) دموع الانتصار (د) دموع الجرح

٧) علاقة (لأن هذه الحركة التي تحافظ على مرونة العينين) ؟

- (أ) تعليل (ب) نتيجة (ج) تضاد (د) تناقص

٨) أفضل عنوان للفقرة الثانية:

- (أ) أنواع الدموع (ب) أسباب الدموع (ج) فائدة الدموع (د) أضرار الدموع



تابعنا على التليجرام



المنصور:

وحكى محمد بن عبدوس الجهشياري، في كتاب الوزراء: أن المنصور لما حج بعد تقليد المهدي العهد، وتقديمه فيه على عيسى بن موسى، دفع عمه عبد الله بن علي، إلى عيسى بن موسى، ليعتقله، وأمره سراً بقتله، وكان يونس بن فروة يكتب لعيسى بن موسى.

فغزم عيسى على قتل عبد الله بن علي، ثم تعقب الرأي، فدعا يونس، فخبره بالخبر وشاوره. فقال له يونس: نشدتك الله أن لا تفعل، فإنه يريد أن قتله بك، وقتلك به، لأنه أمرك بقتله سراً، ويحك ذلك في العلانية، ولكن استره حيث لا يطلع عليه أحد، فإن طلبه منك علانية دفعته إليه، وإياك أن ترده إليه سراً أبداً، بعد أن قد ظهر حصوله في يدك علانية، ففعل عيسى ذلك وانصرف المنصور من حجه، وعنده أن عيسى قد قتل عبد الله ففسد إلى عمومته، ومن يشير عليهم بمسألته في أخيهم عبد الله فجاءوه يسألونه ذلك فدعى بعيسى بن موسى، وسأله عنه بحضرتهم.

فدنا منه عيسى بن موسى، وقال له فيما بينه وبينه: ألو تأمرني؟ فقال: معاذ الله، ما أمرتك بذلك كذبت.

ثم أقبل على عمومته، فقال قد أقر بقتل عبد الله، وادعى على أي أمرته بذلك، وقد كذب فشأنكم به.

قال: فوثبوا عليه لقتلوه، فلما رأى صورة أمره، صدق أبا جعفر، وأحضر عبد الله، فسلمه إليه بمحضر الجماعة، فكان عيسى يشكر ليونس بن أبي فروة ذلك، مدة عمره.

(١) الضمير في عمه يعود على:

- | | | | |
|-----|-----------------|-----|---------|
| (أ) | عيسى | (ب) | المنصور |
| (ج) | عبد الله بن علي | (د) | المهدي |

(٢) وانصرف المنصور من حجه يعني:

- | | | | |
|-----|----------|-----|-------------------|
| (أ) | رجع | (ب) | سافر |
| (ج) | غير رأيه | (د) | قارب على الانتهاء |

(٣) فشأنكم به يعني:

- | | | | |
|-----|--------|-----|---------------------|
| (أ) | اقتلوه | (ب) | افعلوا به ما تريدون |
|-----|--------|-----|---------------------|



تابعنا على التليجرام

ج	اسجنوه	د	اتركوه
٤	لماذا استشار عيسى بن يحيى:		
أ	ليقنعه برأيه	ب	ليستشير
ج	يشاركه الفكر	د	ليستنير برأيه
٥	معنى فتعقب الرأي:		
أ	أخذ القرار	ب	تأمل فيه
ج	مضى إلى فعله	د	استهان به
٦	وتقدمه فيه الضمير في كلمة (فيه) يعود على:		
أ	العهد	ب	المنصور
ج	الحج	د	التقليد
٧	يونس شكره على:		
أ	نصحه	ب	كشف الخطة
ج	الوقوف معه	د	لتبليته دعوته



تابعنا على التليجرام

النفط:

النفط أو النفط الخام؛ عبارة عن سائل باللون الأسود، أو البني الغامق، أو الأصفر أحياناً، حيث يعتمد اللون على المكونات الداخلية للسائل، يتواجد بشكل طبيعي في طبقات الأرض، أو قد يكون مختلطاً بالرمال، وهو مزيج معقد من الهيدروكربونات، والغاز الطبيعي، وشمع البارافين، ويحتوي على عناصر غير معدنية، مثل: الكبريت، والأكسجين، والنيتروجين.

يتواجد النفط في أعماق الأرض، ونتيجة للضغط العالي يبدأ بالتدفق بشكل بطيء نحو السطح، حيث يكون الضغط أقل، ويستمر هذا التدفق حتى يصادف النفط طبقة غير منفذة من الصخور، وهناك يبدأ بالتجمع داخل الخزانات الموجودة على بعد عدة أمتار من سطح الأرض، ويتم تجديد أماكن الخزانات من قبل علماء الكيمياء والجيولوجيا عن طريق دراسة الهياكل الصخرية تحت الأرض، واستخدام أجهزة الاستشعار لتحديد التخطيط الجيولوجي للأرض، وبعد ذلك يتم حفر الآبار باستخدام حفارات نفطية، وبشكل عمودي نحو مصدر النفط.

(١) كيف يستخرج النفط؟

- (أ) عن طريق الضغط
(ب) عن طريق الحفر
(ج) عن طريق الحرارة
(د) عن طريق الدفع

(٢) النفط يتواجد تحت الأرض على شكل

- (أ) حقول
(ب) سوائل
(ج) مواد صلبة
(د) غازات

(٣) يتم اكتشاف النفط عن طريق؟

- (أ) حفر سطح الأرض.
(ب) فحص سطح الأرض
(ج) فحص باطن الأرض
(د) الحفر إلى عمق الأرض



تابعنا على التليجرام

الكوليسترول:

في العام ١٧٨ م تم التعرف على الكوليسترول ودوره في تكوين الحصوات المرارية، وفي العام ١٩٤٧ م تم إتهامه والدهون الأخرى، عندما ترتفع مستوياتها عن المعتاد. في حدوث النوبات القلبية وأمراض تصلب الشرايين. إن النمط الغذائي وفروقه بين الشعوب هو العامل الأهم في تلك العلاقة مع الكوليسترول فالشعوب الأوربية والأمريكية تستهلك أغذية دهنية تحتوي على حوالي ٤٢% من مجموع السعرات الحرارية المطلوبة للجسم، لذا تزداد عندهم مشكلات زيادة الكوليسترول بينما أغذية شعوب جنوب شرق آسيا ودولة جنوب إفريقيا على سبيل التمثيل «عدا سكانها البيض الذين عادتهم الغذائية مشابهة لنظرائهم في الغرب، تكثر فيها المصادر النباتية، ولا تشكل الدهون الحيوانية فيها سوى ١٧ - ٢٠% من إجمالي السعرات الحرارية. وفي السنين الأخيرة ويسبب الارتفاع النسبي في معدلات الدخول وزيادة الوعي الغذائي، وتغير أنماطه أصبحت الطاقة الحرارية المحصلة من اللحوم والدهون الحيوانية تزيد على ٣٥% في المدن الكبرى، وحوالي ٢٥% في الريف، لذا كان السبب الغذائي وارتفاع معدلات البدانة وراء زيادة أمراض تصلب شرايين القلب والدماغ والنوبات القلبية والسكتات الدماغية بصورة كبيرة.

الكوليسترول ليس لديه القدرة على الذوبان في الماء/ مصال الدم، ولكي يذوب يتحد ببعض البروتينات التي يصنعها الكبد لتكوين جزيئات كبيرة تعرف بالدهنيات البروتينية وهذه البروتينات الدهنية الحاملة للكوليسترول منها البروتين الدهني منخفض الكثافة، ويعرف به النوع الرديء، «لأن ارتفاع مستوياتها وترسباتها في جدران الشرايين وبخاصة شرايين القلب تعتبر سببا رئيسيا للإصابة بتصلب الشرايين والنوبات القلبية، وكذلك البروتين الدهني عالي الكثافة، ويعرف به النوع الجيد» «من المحتمل أن له صفة وقائية ضد أمراض تصلب الشرايين، إذ تعمل على تخليص الأنسجة من رواسب الكوليسترول وعلى زيادة إفرازه في سائل الصفراء».

إن الزيد والسمن البلدي، وبعض أنواع السمن الصناعي، وصفار البيض واللحوم الدهنية كلحم الضأن، والكبد والمخ والكلاوي والريان والتونة والكافيار والنخاع والساردين، والشكولاتة وزيت جوز الهند. أطعمة غنية بالدهون المشبعة يؤدي زيادة استهلاكها ولمدة طويلة إلى - زيادة مستقبلات البروتين الدهني المنخفض الكثافة، مما يسمح لكوليسترول البروتين الدهني المنخفض الكثافة أن يعلق بالخلية لتستعمله، ومن ثم يتراكم كوليسترول البروتين الدهني المنخفض الكثافة، ويرتفع من مستواه الطبيعي، فتترسب أملاحه على الجدران الداخلية المبطنة للشرايين القلبية والدماغية مما يؤدي لصلابتها وتصلبها وخشونتها وضيقها وعجزها عن القيام بدورها.



تابعنا على التليجرام



(١) تم اكتشاف العلاقة بين ارتفاع الكوليسترول والأمراض القلبية في القرن الميلادي:

- (أ) السابع عشر (ب) الثامن عشر
(ج) التاسع عشر (د) العشرين

(٢) يستنتج أنه يجب علينا:

- (أ) الامتناع عن الدهون لضررها الأكيد.
(ب) الإكثار من الدهون لأهميتها الغذائية.
(ج) تعاطي الأدوية التي تخفض الكوليسترول.
(د) التقليل من الدهون عند ارتفاع مستوياتها.

(٣) أشارت القطعة أنه زيادة الطاقة الحرارية المحصلة من اللحوم والدهون:

- (أ) زيادة الدخل مع زيادة الوعي الغذائي.
(ب) تبدل أساليب التغذية وزيادة الدخل.
(ج) الارتفاع النسبي في معدلات الدخل.
(د) تغير أنماط الغذاء في المدن والأرياف.

(٤) يستنتج أن معدل زيادة الطاقة الحرارية في المدن والأرياف هو:

- (أ) ٢٠% (ب) ٢٥%
(ج) ٣٠% (د) ٣٥%

(٥) أشارت القطعة أن البروتين الدهني ذات الكثافة المنخفضة:

- (أ) مفيد للجسم لعدم قدرته على الترسب (ب) مفيد للشرايين لأن ترسبه محدود
(ج) مضر لأنه يترسب في الكبد والقلب (د) مضر لترسبه على جدران الشرايين

(٦) الكوليسترول يساعد الجسم عندما يتحد مع:

- (أ) البروتين الدهني (ب) البروتين الدهني ذي الكثافة المنخفضة
(ج) البروتين الدهني ذي الكثافة العالية (د) البروتين غير الدهني



تابعنا على التليجرام



- (٧) زيادة استهلاك الأطعمة ذات الدهون المشبعة تؤدي إلى:
- (أ) ارتفاع فاعلية البروتين الدهني المنخفض الكثافة.
- (ب) النهم الشديد لأكل صفار البيض واللحوم.
- (ج) ارتفاع فاعلية البروتين الدهني العالي الكثافة.
- (د) عدم تقبل الأطعمة البحرية كالتونة والكافيار.

(٨) وردت عبارة (فتترسب أملاحه) في الفقرة الأخيرة ويعود فيها الضمير على:

- (أ) الكوليسترول البروتين الدهني
- (ب) البروتين
- (ج) البروتين الدهني
- (د) كوليسترول البروتين الدهني

(٩) من خلال الفقرة الأخيرة نستنتج أن العلاقة بين مدة استهلاك الأغذية وزيادة مستقبلات البروتين علاقة:

- (أ) عكسية
- (ب) طردية
- (ج) تكاملية
- (د) شمولية



Telegram

تابعنا على التليجرام



الدهون:

1. اتسم غذاء القرن العشرين بأنه غذاء غير صحي، حيث أثبتت الدراسات أن الأمراض الناجمة عن اختلال توازن الغذاء في ذلك القرن كانت في مقدمة الأسباب المؤدية إلى الموت وأتى مرض شرايين القلب الناجية في طليعة تلك الأمراض، فماذا حدث لغذاء القرن العشرين؟
2. لقد ازداد استهلاكنا للسكر بما يعادل ٦٢ كغ من السكر سنوياً للشخص الواحد؛ وليس للسكر من فائدة سوى أنه مصدر طاقة للإنسان، ورغم أنه لا توجد علاقة مباشرة بين تناول السكر ومرض شرايين القلب الناجية، إلا أن الإفراط في تناول السكر يزيد من البدانة، ويفاقم الداء السكري، ومن المعروف أن ثمة علاقة بين البدانة، والداء السكري، وارتفاع ضغط الدم، ومرض شرايين القلب الناجية.
3. وتشير الدراسات العلمية الحديثة إلى وجود علاقة أكيدة بين الإفراط في تناول الملح وارتفاع ضغط الدم، وهناك عدد من الأطعمة الدهنية التي يحتبى الملح وراءها، كالمواخ وشرائح البطاطا والمعلبات والأجبان.
4. وأبسط طريقة للإقلال من الملح هي تجنب إضافة الملح إلى طاولة الطعام، والإقلال منه أثناء الطهي، ولكن علينا أن نتذكر أن فقدان الملح يمكن أن يؤدي إلى تشنجات في العضلات، وإلى الإحساس بالتعب العام، كما يحدث للعاملين في البيئة الحارة دون وقاية من الشمس، حيث يفقد الملح بالتعرق الشديد، وإذا كنا نتناول غذاءً غنياً بالفواكه والخضروات، فإننا سنحصل على كافة المعادل التي يحتاج إليها الجسم، فما فيها الصوديوم والكلور، والمعروف أن ملح الطعام ما هو إلى كلور الصوديوم.
5. امتاز غذاء القرن العشرين بأنه غني بالدهون الحيوانية، ولا شك أن الإفراط في تناولها يزيد من حدوث مرض شرايين القلب الناجية، ويسبب البدانة، ويرفع كولسترول الدم الذي يعد أهم أسباب جلطة القلب وانسداد الشرايين الناجية.
6. ومما يؤدي إلى رفع مستوى الكولسترول في الدم أيضاً استهلاك الكميات الكبيرة من القهوة والشاي، والمأكولات السريعة، الفقيرة إلى الألياف والفيتامينات، الغنية بالدهون السيئة أو السكريات.
7. ومع زيادة مشاكل التلوث والتدخين يزداد الوضع الصحي سوءاً، فهل لنا أن نعتبر من دراسات القرن العشرين وأخطاره؟



تابعنا على التليجرام



(١) الغرض من استفهام السطر الثالث في الفقرة (١) هو؟	
(أ) التقرير	(ب) التمني
(ج) النفي	(د) التعجب
(٢) يفهم من الفقرة ٢ أن استهلاكنا من السكر ازداد سنوياً للشخص الواحد بما يعادل:	
(أ) ٦٣,٠٠٠ كيوغرام	(ب) ٦٣,٠٠٠ غرام
(ج) ٦٣,٠٠٠ أوقية	(د) ٦٣,٠٠٠ رطل
(٣) نستنتج من الفقرة ٢ أن السكر:	
(أ) له فوائد كثيرة	
(ب) له علاقة مباشرة بمرض شرايين القلب التاجية	
(ج) مجاوزة الحد في تناوله لها علاقة غير مباشرة بمرض شرايين القلب التاجية	
(د) التقصير في تناوله له علاقة غير مباشرة بمرض شرايين القلب التاجية	
(٤) الفعل يفاقم في السطر الثالث في الفقرة ٢ يعني:	
(أ) يُعالج	(ب) يُسبب
(ج) يثبط	(د) يستفحل
(٥) نستنتج من الفقرة ٤ أن أبسط طريقة للإقلال من الملح هي ؟	
(أ) تجنب تناول الموالج والمعلبات وأجبان	
(ب) تجنب إضافة الملح إلى طاولة الطعام وفي أثناء الطهي	
(ج) تناول الغذاء الغني بالفواكه والخضروات	
(د) العمل في بيئة حارة دون وقاية من الشمس	
(٦) ينصح الأطباء على وجه العموم بتناول:	
(أ) الدهون الحيوانية	(ب) القهوة والشاي
(ج) المأكولات السريعة	(د) الفواكه والخضروات



تابعنا على التليجرام

٧) يفهم من الفقرة (٥) أن أحد أهم أسباب انسداد الشرايين التاجية هو:

- (أ) فقدان الدم
(ب) الألياف التي تكون في الأطعمة
(ج) كولسترول الدم
(د) كثرة الدم في الشرايين

٨) عبارة الغنية بالدهون السيئة في الفقرة ٦ تدل على:

- (أ) أن كل الدهون سيئة
(ب) أن بعض الدهون سيئة
(ج) أن الدهون الغنية سيئة
(د) أن الدهون ليست سيئة

٩) العبارة الصحيحة شكلاً ومضموناً في العبارات التالية هي:

- (أ) كلما زادت مشاكل التلوث والتدخين كلما قل الوضع الصحي
(ب) كلما قلت مشاكل التلوث والتدخين قل الوضع الصحي سوءاً
(ج) كلما زادت مشاكل التلوث والتدخين زاد الوضع الصحي سوءاً
(د) كلما عرفت مشاكل التلوث والتدخين زاد الوضع الصحي سوءاً

١٠) أنسب عنوان لهذا النص هو:

- (أ) الغذاء والصحة
(ب) وصايا طبية
(ج) غذاؤنا
(د) أسباب الأمراض وعلاجها



Telegram

تابعنا على التليجرام



العمل عن بعد:

يتخيل البعض أن العمل من البيت ، أو ما يعرف باسم (العمل عن بعد)، يجعل الموظف قادرة على الاستمتاع بيومه ، ينهض من النوم وقتما شاء ، ويفطر على راحته ، ويقسم يومه بين العمل والحياة الخاصة ، بحيث يستطيع العدل بينهما، ويجمع بين الحسنيين، نفس الراتب، مقابل عمل مريح، فلا إزعاج من زميله الذي يتحدث في الهاتف بصوت عال، ولا مدير يتدخل في كل جزئية من العمل ، وفوق كل ذلك يرى أولاده ، ويقضي وقتا أطول معهم ، فيشعرون بوجوده، ويشاركونهم حياتهم.

هذا النوع من العمل لم يبدأ حديثا بل قامت شركات كبرى مثل (آي بي إم)، بتطبيق هذا النموذج في ألمانيا منذ أكثر من سنوات عشر، وارتفعت نسبة الموظفين العاملين بهذه الطريقة إلى الثلثين، وتبين أن الشركة لم تستطع أن توفر بذلك الكثير من التكاليف الناجمة عن خفض عدد المكاتب المخصصة للموظفين فحسب، بل ارتفعت إنتاجية الموظف، وتحسنت نوعية العمل بصورة ملحوظة.

ظهر جليا أن الموظف الذي يعمل من بيته ، غالبا ما يشعر بأن عليه أن يحقق نتائج ممتازة، لإثبات أن حصوله على ثقة صاحب العمل في مكانها، وأنه يستفيد من الحرية الممنوحة له لصالح العمل ، وأن عنده دوما ما يمكن تسميته ، بالشعور بالذنب، فلا يسمح لنفسه بالحصول على الاستراحة، التي تضمنها له القوانين، ولا يتوقف من العمل حتى في عطلة نهاية الأسبوع، ويواصل العمل لساعات متأخرة في الليل، وحتى في وقت المرض، لا يرضى أن يتمتع بحقه في الإجازة المرضية، بل يتحمل على نفسه، ليجلس على مكتبه، ويواصل العمل.

كل هذه الظواهر جعلت النقابات العمالية، تتساءل عن كيفية الحيلولة دون انتهاك حقوق الموظف، الذي يتحول إلى مدير صارم في التعامل مع نفسه، ويجعل نفسه مسؤولا عن تحقيق نتائج أفضل للشركة ، حتى ولو كان ذلك على حساب حياته الخاصة ، لذلك طالبت النقابات أصحاب العمل، بأن يجري إعادة تأهيل للمديرين، الذين تغيرت مهامهم في ضوء هذا التحول في آلية العمل، بحيث أصبح مطلوبة من المدير الآن أن ينصت إلى صوت الموظف في المكالمة، لكي يطمئن على حالته النفسية والبدنية، وينتبه إلى مواعيد كتابة الرسائل الإلكترونية، وينبه الموظف إلى عدم جواز العمل في منتصف الليل، وإلى أن العمل في الفترة بين الثامنة مساء والسادسة صباحا ممنوع ، حفاظا على صحته وعلى حياته الخاصة.

١) الموظف الذي يعمل من بيته يحقق نتائج ممتازة بسبب ؟

- | | | |
|----------------------|-----|-------------------------|
| ١) شعورة بالذنب | (ب) | اهتزاز ثقة مديره به |
| ج) عدم شعورة بالحرية | (د) | تمتعته بالإجازة المرضية |



تابعنا على التليجرام



(٢) أي من الخيارات التالية خاطئة بشأن مكافحة النقابات العمالية انتهاء حقوق الموظف عن بُعد ؟

(أ) وجوب متابعة حالته النفسية (ب) الحرص على متابعة الإنجاز

(ج) الاهتمام بوقت الرسائل الإلكترونية (د) التقيد بوقت العمل

(٣) العلاقة بين ثقة المدير في الموظف والانتاجية هي علاقة ؟

(أ) عكسية (ب) تكاملية (ج) طردية (د) أفقية

(٤) أنسب عنوان للنص ؟

(أ) مكتسبات الموظف (ب) موظفون في منازلهم

(ج) الموظف والرقابة (د) حقوق العمال



Telegram

تابعنا على التليجرام





القائد الإداري:

يُعد القائد الإداري هو المركز والمحرك الفاعل للأتباع الذين يمثلون القاعدة الهرمية لأي مؤسسة تسعى لتحقيق الأهداف المرجوة من إنشائها سواء كانت ربحية أو خيرية أو فكرية ، وعليه فإن المؤسسة تحدد الخطوات العريضة من خلال القائد الذي التصقت به القيادة بصفات شخصية. لاستمالة القاعدة الهرمية من أجل تحقيق وإنجاز الأعمال المبتغاة منهم وبالتالي فإن القيادة الشخصية هي عملية تأثير من القائد على الجماعة بشكل مباشر، تنمو هذه القيادة من داخل الجماعة للوصول إلى الأهداف المرجوة. وعلى القائد في قيادته للفريق أن يتمتع بالتبادلية والتحويلية وهما أسلوبا قيادة عصري يقود بالنهاية للإنجاز، ويتمحور هذان العنصران حول كيفية التعامل مع الأتباع ، فعموم القادة الذين يركزون على التبادلات بينهم وبين أتباعهم يسمون بالقادة التبادلين فالعلاقة تبادلية المنفعة ، فالقائد يحفز أفراد فريقه من خلال بعض الوعود في حال حققوا العمل .

أما القائد التحويلي فهو القائد المتخصص الذي يتحكم بدوافع ورغبات الأتباع كي يتمكنوا من تحقيق غايات وطموحات مؤسسته . ويكون ذلك من خلال تقوية الروابط الأخلاقية والاجتماعية بينه وبينهم.

أما القائد المسيطر فالأدوات لديه تعتمد على القوة والثواب والعقاب ولكنه لا يستخدمها بصورة متسقة وإنما كما يراها، ولا يولي اهتمامه، بالأتباع، ومن أنواع القادة الفوضوي حيث لا يمارس دور القيادة بل يترك الحرية المطلقة للأفراد وتسير الأمور بشكل عشوائي.

(١) وفقاً للنص، الغاية من العلاقة بين القيادة والأتباع هي تحقيق:

(أ) العلاقات (ب) المنافع (ج) النظام (د) الأهداف

(٢) وفقاً للنص، قائد يولي اهتمامه بالإبداع، وقائد آخر يحفز أتباعه بالوعود (هذان القائدان بالترتيب هما) ؟

(أ) الفوضوي - المسيطر (ب) المتخصص - التبادلي
(ج) التبادلي - المسيطر (د) المسيطر - التبادلي



تابعنا على التليجرام

القطعة السابعة عشر: قطعة اللدائن:

١. تتبوأ صناعة المواد البلاستيكية (اللدائن) في عصرنا الحاضر مركزا مرموقة و رائدة بين الصناعات البتروكيميائية الحديثة، ويرجع ذلك إلى اتساع مدى استعمالها في حياتنا اليومية لما لها من خواص ومميزات أهلها لتكون بديلا فعالا لكثير من المواد التقليدية كالحديد والخشب ... وغيرها
٢. وترجع تسمية المواد البلاستيكية باللدائن إلى قابليتها للتشكل و القولية عند التسخين أو الضغط أو الاثنين معا ، ولا يتغير شكلها عند زوال المؤثرات ومن ثم يمكن استخدامها في أغراض مختلفة.
٣. وما يميز تلك المواد ويزيد من انتشارها أنها رخيصة الثمن خفيفة الوزن ومقاومة للتآكل سهلة التشكيل عازلة للحرارة والكهرباء عالية الصلابة مقاومة جيدة للمواد الكيميائية والمذيبات وذات مرونة عالية لهذا أصبحت صناعة تلك المواد منافسة قوية لكثير من الصناعات بل إنها أضحت بديلا مفضلا في كثير من الاستخدامات مثل صناعة مقدمات سفن الفضاء بدلا من الفلزات لتقليل الحرارة الناتجة عن الاحتكاك وإنتاج البيوت والمرشحات البلاستيكية وغيرها، إضافة إلى إمكانية استخدامها في تصنيع بعض أعضاء الإنسان التالفة ..
٤. وتندرج جميع أنواع المواد البلاستيكية التي نستخدمها في حياتنا اليومية ضمن نوعين، هما:
(أ) البلاستيك الحراري: وهو البلاستيك القابل للتلدن والانصهار بالحرارة والتيبس بإبعاد المصدر الحراري عنه، عدة مرات دون تغيير في تركيبته الكيميائي لضعف الروابط بين جزيئاته مما يساعد على سهولة تفككها وتشكلها .
(ب) البلاستيك المتصلد: وهو البلاستيك الذي تؤدي معالجته بالحرارة إلى تغيرات كيميائية في داخله مما يجعله يتلدن وينصهر بالحرارة ثم يتيبس عند إبعاد مصدر الحرارة عنه، ويصبح قاسية بشكل نهائي ولا يمكن إعادة تليينه وتشكيله مرة أخرى.

١) أنسب عنوان للقطعة السابقة ؟	(أ) مميزات اللدائن	(ب) أنواع اللدائن
	(ج) صناعة اللدائن	(د) أهمية اللدائن

٢) السطر الثاني من الفقرة الأولى:	(أ) تعليل لما قبله	(ب) نتيجة لما قبله
	(ج) تأكيد لما قبله	(د) توضيح لما قبله

٣) تستخدم اللدائن كما يفهم من الفقرة الثانية في :	(أ) أنشطة واسعة	(ب) أغراض متعددة	(ج) المعامل الكيميائية	(د) الأغراض المنزلية
---	-----------------	------------------	------------------------	----------------------



تابعنا على التليجرام



- (٤) من مميزات اللدائن في الفقرة الثالثة أنها:
- (أ) عازلة للحرارة والرطوبة (ب) مقاومة للميكروبات
- (ج) قابلة للتغير من صورتها إلى صورة أخرى (د) شديدة الصلابة
- (٥) ممكن استخدام اللدائن بكثرة في علم:
- (أ) الطب (ب) الفلك (ج) الجغرافيا (د) الفيزياء
- (٦) مما يساعد على سهولة تفكك البلاستيك الحراري في الفقرة الرابعة:
- (أ) ضعيف الروابط بين الجزيئات (ب) سهولة التشكيل في تركيبها الكيميائي
- (ج) شدة الحرارة والقابلية للتلدن (د) الاحتكاك المستمر بين الذرات
- (٧) التغيرات الكيميائية التي تجعل اللدائن متصلة يطلق عليها:
- (أ) البلاستيك الحراري (ب) البلاستيك المتصلد
- (ج) البلاستيك المرن (د) البلاستيك البتروكيميائي
- (٨) تندرج صناعة اللدائن تبعاً لصناعة:
- (أ) المعادن الثقيلة (ب) البتروكيميائيات
- (ج) الأعمال الحرفية (د)
- (٩) يُفهم من الفقرة الاخيرة أن البلاستيك المتصلد:
- (أ) يتيبس بالحرارة (ب) يتغير كيميائياً في ظاهرة
- (ج) لا يمكن تشكيله مرة أخرى (د) يصبح قاسياً بالتأثير الحراري والكيميائي



تابعنا على التليجرام

للتسجيل: اضغط على جوال منسق الدورة أ / عبد العزيز الزهراني

0550092264



دورتنا تصل بك إلى 100% بذكاء لا بعناء
تميزنا أكثر من 30 عاماً في تدريب الطلاب والمعلمين

منصة التعلم الذكي

تعلن بدء تسجيل
دورة القدرة المعرفية

مزايا الدورة ★★★★★

- 1- شرح جميع معايير الاختبار ومؤشراته.
- 2- تقدم الدورة مباشرة أون لاين ويتم تسجيلها للاستفادة منها.
- 3- جروب تليجرام خاص بالمشاركين.
- 4- ملزمة شاملة تحتوي على أحدث تجميعات الأعوام السابقة و مصنفة وفق المهارات.
- 5- مدرب متخصص للجزء الكمي ومدرب متخصص للجزء اللفظي.
- 6- اختبارات إلكترونية لقياس مستوى استيعاب المشاركين.

منصة التعلم الذكي
Smart Learn

30
ساعة تدريبية

سعر الدورة
149 ريال
بدلاً من 250 ريال



المدرّب محمد عبدالسلام



المدرّب ياسين رمضان

المدربون

للتسجيل والتواصل معنا

Smartlearn.sa 0550092264 - 0542849296 www.Smartlearn.sa



Telegram

تابعنا على التليجرام

للتسجيل: اضغط على جوال منسق الدورة أ / عبد العزيز الزهراني

0550092264



القدرة المعرفية

ثانياً

(الجزء الكمي)



Telegram

تابعنا على التليجرام

سلاسل الأرقام:

- (١) ما هو العدد المناسب لإكمال هذه المتتابعة: ١٠، ١٥، ٢٥، ٣٠، س
- (أ) ٣٥ (ب) ٤٠ (ج) ٤٥ (د) ٥٠
- (٢) ما هو العدد المناسب لإكمال هذه المتتابعة: ٥، ١٠، س، ٤٠
- (أ) ٢٥ (ب) ١٥ (ج) ٣٠ (د) ٢٠
- (٣) ما هو العدد المناسب لإكمال هذه المتتابعة: ١، ٢، ٣، ٥، ٨، ١٣، س
- (أ) ٢٦ (ب) ٢٨ (ج) ٢١ (د) ٢٥
- (٤) ما هو العدد المناسب لإكمال هذه المتتابعة: ١، ٤، ٩، ١٦، س
- (أ) ٢٠ (ب) ١٠٠ (ج) ٣٧ (د) ٢٥
- (٥) ما هو العدد المناسب لإكمال هذه المتتابعة: ١، ٢، ٣، ٥، ٨، ١٣، س
- (أ) ٢٦ (ب) ٢٨ (ج) ٢١ (د) ٢٥
- (٦) ما هو العدد المناسب لإكمال هذه المتتابعة: ٢٤٠٠، ١٢٠٠، ٤٠٠، ١٠٠،
- (أ) ١٠ (ب) ٢٠ (ج) ٤٠ (د) ٦٠
- (٧) أكمل الحد التالي في المتتابعة: ٠,٩ ، ٠,٠٩ ، ٠,٠٠٩ ، ٠,٠٠٠٩ ، ٠,٠٠٠٠٩ ،
- (أ) ٠,٠٠٠٠٩ (ب) ٠,٠٠٠٩٠٩ (ج) ٠,٠٠٠٩٩ (د) ٠,٠٠٠٠٠٩
- (٨) ما الحد التالي: $\frac{24}{3}$ ، $\frac{20}{5}$ ، $\frac{16}{7}$ ، $\frac{12}{9}$ ، ...
- (أ) $\frac{8}{11}$ (ب) $\frac{9}{11}$ (ج) $\frac{8}{12}$ (د) $\frac{7}{12}$
- (٩) الحد الخامس في المتتالية: $5\frac{1}{2}$ ، $3\frac{1}{3}$ ، $7\frac{1}{4}$ ، $9\frac{1}{5}$ ،
- (أ) $11\frac{1}{6}$ (ب) $13\frac{1}{7}$ (ج) $10\frac{1}{5}$ (د) $9\frac{1}{5}$



Telegram

تابعنا على التليجرام

العمليات الحسابية:

- ١) الدولار الأمريكي إذا كان يساوي بالريال ٣,٧٥ ريالاً، ولديك ٢٠٠ دولار فكم تساوي بالريال ؟
 (أ) ٢٤٠ (ب) ١٠٠٠ (ج) ٧٥٠ (د) ٨٠٠
- ٢) خزان سعته ٧٢ م^٣، ويوجد سيارة لتعبئة الخزان سعتها ١٨ م^٣، إذا علمت أن سعر التعبئة مرة واحدة هو ٩٠ ريال، فكم تكلفة تعبئة الخزان كامل ؟
 (أ) ٦٠ (ب) ٩٠ (ج) ٣٦٠ (د) ١٨٠
- ٣) فواز وأخته طولهم ٣١٠ وفواز يزيد عن أخته بـ ٢٠ سم، كم طول فواز ؟
 (أ) ١٦٥ (ب) ١٧٥ (ج) ١٤٥ (د) ١٦٠
- ٤) طابعتين وأربع شاشات إذا سعر الطابعة نصف سعر الشاشة والمبلغ كل ٤٠٠٠ كم سعر الطابعة ؟
 (أ) ٤٠٠ (ب) ٨٠٠ (ج) ١٠٠٠ (د) ٣٠٠
- ٥) الصف الأول يوجد فيه ١٢ مقعد ، والصف الثاني يزيد عن الأول عن كل ٤ مقاعد مقعد؛ فكم عدد مقاعد الصف الثاني ؟
 (أ) ١٢ (ب) ١٣ (ج) ١٤ (د) ١٤
- ٦) معلمة لديها ٥١ لعبة، قسمتها بالتساوي بين طلابها، فكم عدد الطلاب ؟
 (أ) ٥ طلاب (ب) ٧ طلاب (ج) ١٠ طلاب (د) ١٧ طالب
- ٧) ٣٤ قطعة حلوة لو قُسمت بالتساوي على ١٢ طالب، كم يبقى منها ؟
 (أ) ١٠ (ب) ٧ (ج) ٦ (د) ٤
- ٨) مهند يملك ٣ أضعاف ما يملكه خالد وزيادة عليها ٦٠٠ ومجموع المبلغ ٤٠٠٠، كم المبلغ الذي يملكه خالد ؟
 (أ) ٨٠٠ (ب) ٧٥٠ (ج) ٧٠٠ (د) ٨٥٠



Telegram

تابعنا على التليجرام





- (٧) العدد ٦٢٥١١٣ يقبل القسمة على:
- (أ) ٢ (ب) ٣ (ج) ٤ (د) ٥
- (٨) إذا كان $n \times n^2$ عدد فردي، فإن n^2 تساوي؟
- (أ) ١٤٤ (ب) ٤٨٤ (ج) ٩٠٠ (د) ٩٦١
- (٩) رجل أكل في ٣ أيام ٦٣ تفاحة وكل يوم يأكل أكثر من الذي قبله بتفاحتين فكم أكل في اليوم الأول؟
- (أ) ٢١ (ب) ٢٣ (ج) ١٩ (د) ٢٠
- (١٠) سلم إذا صعدته درجتين درجتين يتبقى واحدة وإذا صعدته ثلاث ثلاث لا يتبقى شيء وإذا صعدته أربع أربع يبقى واحدة وإذا صعدته خمس خمس لا يتبقى شيء، فكم عدد الدرجات؟
- (أ) ١٠ (ب) ١٥ (ج) ٣٠ (د) ٤٥
- (١١) وضعت ١٥ صندوق على خد مستقيم واحد بحيث تكون المسافة بين كل صندوق والآخر، ٥ سم فكم تكون المسافة بين الصندوق الأول والآخر؟
- (أ) ٧٥ (ب) ٨٠ (ج) ٧٠ (د) ٦٠
- (١٢) شارع طوله ١٠ م زرع فيه شتلات وبين كل شتله وشتله متر كم عدد الشتلات على الجانبين؟
- (أ) ١١ (ب) ١٠ (ج) ١٨ (د) ٢٢
- (١٣) شارع طوله ١٠ كم وبه أعمدة إنارة بحيث يكون بين كل عمود والآخر ٢٠٠ متر كم عمود إنارة في الشارع؟
- (أ) ٥٠ (ب) ٥١ (ج) ٤٨ (د) ٤٩
- (١٤) صندوق بداخله ٧ صناديق وكل منها بداخله ٥ صناديق، كم مجموع الصناديق؟
- (أ) ٣٦ (ب) ٤٣ (ج) ٢٤ (د) ٤٠
- (١٥) كم عدد المصافحات لستة أشخاص؟
- (أ) ٨ (ب) ١٠ (ج) ١٢ (د) ١٥



تابعنا على التليجرام

- (١٦) في اجتماع كان إجمالي المصافحات ١٠ ، كم عدد الأشخاص ؟
 (أ) ٣ (ب) ٥ (ج) ٧ (د) ٩
- (١٧) صف به ٧٨ طالباً، منهم ٤١ طالباً بالنشاط الثقافي و٢٢ طالباً بالنشاط الصحي و ٩ طلاب اشتركوا بالنشاطين الثقافي والصحي، فما عدد الطلاب الذين لم يشتركوا بأي نشاط ؟
 (أ) ٦ (ب) ١٥ (ج) ٢٤ (د) ٣٣
- (١٨) كم كلمة مكونة من ٤ حروف يمكن تكوينها من الأحرف أ ، ج ، ف ، ي ، ب ، ع بشرط عدم تكرار الحرف أكثر من مرة واحدة ؟
 (أ) ٣١٥ (ب) ٣٦٠ (ج) ٤٢٠ (د) ٤٦٠
- (١٩) ما خانة الأحاد للعدد $٤٧٦ \times ١٢ \times ٣١ \times ١٧$ ؟
 (أ) ١ (ب) ٤ (ج) ٦ (د) ٨
- (٢٠) خمسين يوم كم فيها أسبوع ؟
 (أ) سبعة أسابيع فقط (ب) سبعة أسابيع ويوم واحد
 (ج) سبعة أسابيع ويومان (د) سبعة أسابيع وثلاثة أيام
- (٢١) إذا كان اليوم الأربعاء فبعد ٦٠ يوم سيكون ؟
 (أ) السبت (ب) الخيس (ج) الأحد (د) الثلاثاء
- (٢٢) راتب شخص ٦٠٠٠ ريال وله نسبة ٣% فإذا كانت أرباح الشركة ١٥٠,٠٠٠ كم يصبح راتبه ؟
 (أ) ١٠,٥٠٠ (ب) ٩٠,٠٠٠ (ج) ٩٥٠٠ (د) ١٠٠٠٠
- (٢٣) إذا كان عدد طلاب مدرسة ٥٠ طالب نجح منهم ٣٠ طالب فإن نسبة الناجحين إلى العدد الكلي هي:
 (أ) ٦٠% (ب) ٥٠% (ج) ٧٠% (د) ٤٥%



Telegram

تابعنا على التليجرام



(٢٤) قسم مبلغ ١٥٠٠ ريال على ثلاث أسر فقيرة على النحو التالي: ٥ : ٣ : ٢ ، ما أكبر مبلغ تحصل عليه أسرته ؟

(أ) ٥٠٠ (ب) ٧٥٠ (ج) ٦٠٠ (د) ٤٥٠

(٢٥) مدرسة بها طلاب عددهم ٤٠ وعدد المعلمين بالنسبة للطلاب ١ : ٥ فكم يكون عدد المعلمين ؟

(أ) ٤ (ب) ٦ (ج) ٨ (د) ١٠

(٢٦) قسم مبلغ ٣٥٠٠ ريال على ٣ أشخاص حيث نسبة الأول إلى الثاني ٢ : ٣ ونسبة الثاني إلى الثالث ٤ : ٥ أوجد نصيب الثالث ؟

(أ) ١٥٠٠ (ب) ١٨٠٠ (ج) ٢١٠٠ (د) ٢٢٠٠

(٢٧) باع رجل سيارة بـ ٤٥٠٠٠ ريال ب خسارة ١٠% ف بكم ريال اشتراها ؟

(أ) ٥٠٠٠٠ ريال (ب) ٤٩٥٠٠ ريال (ج) ٤٥٥٠٠ ريال (د) ٤٥١٠٠ ريال

(٢٨) اشترى باسل بضاعة بقيمة ١٦٠٠ وباعها بمبلغ ١٩٢٠ فكم النسبة المئوية للربح ؟

(أ) ٥% (ب) ١٠% (ج) ١٥% (د) ٢٠%

(٢٩) ٥٠ ألف كم يمثل نسبة مئوية من ٥٠٠ ألف ؟

(أ) ١٠% (ب) ٢٠% (ج) ٥% (د) ١٥%

(٣٠) قارن بين : ٤٠% من ٣٦٠ ، ٦٠% من ٢٤٠

(أ) الأولى أكبر (ب) الثانية أكبر (ج) متساويتين (د) المعطيات غير كافية

(٣١) حاسب سعره ٦٠٠٠ ريال وتم تخفيض سعره بنسبة ٢٠% ثم خفض ١٠% على السعر الجديد فكم سعر الحاسب بعد التخفيض ؟

(أ) ٤٨٠٠ (ب) ٤٣٢٠ (ج) ٤٢٠٠ (د) ٤٠٠٠

(٣٢) مصنع ينتج كل يوم ونصف سيارة، فكم ينتج من سيارة خلال ٣٠ يوماً ؟

(أ) ١٠ سيارات (ب) ١٥ سيارة (ج) ٣٠ سيارة (د) ٢٥ سيارة



(٣٣) شمعتين طول كل واحد ٣٠ سم مصنوعتين من مادتين مختلفتين الأولى تحترق بسرعة ثلاث مرات عن الثانية إذا الأولى احترقت النصف كم احترق من الثانية ؟

(أ) ٥ (ب) ١٠ (ج) ١٥ (د) ٢٠

(٣٤) نسبة ١٠% من كيس الأرز تساوي ٢٥% من كيس السكر، فإذا كان سعر كيس السكر كامل ١٦ ريال، فكم سعر كيس الأرز ؟

(أ) ٤٦٠ (ب) ٤٠ (ج) ٤ (د) ٦٠

(٣٥) شخص يبيع تفاحتين بسعر ٣ برتقالات إذا أراد أن يستبدل ١٠ تفاحات ببرتقال كم يصبح عدد البرتقال ؟

(أ) ١٠ (ب) ١٢ (ج) ١٥ (د) ٢٠

(٣٦) صعد رجل عمارة وتوقف عند الطابق رقم ٣٠ وكان يساوي الطابق ٢٠% كم بقى عليه من طابق ؟

(أ) ١٢٠ طابق (ب) ١٣٠ طابق (ج) ١٤٠ طابق (د) ١٥٠ طابق

(٣٧) مصعد يكفى لـ ٤٠ بالغ أو ٥٠ طفل، إذا ركب ٨ بالغين المصعد ، كم يسمح لعدد من الأطفال ؟

(أ) ٤٢ (ب) ٤٠ (ج) ١٠ (د) ٣٨

(٣٨) آلة تشتغل ٦ ساعات ولكل ساعه تطبع ٣٠٠، كم تطبع في اليومين ؟

(أ) ٣٦٠٠ (ب) ٢٤٠٠ (ج) ٣٢٠٠ (د) ٢٦٠٠

(٣٩) شخص تاجر ببضاعه بمبلغ ٥٠٠٠ ريال وبيع ٢٠% وبعدها خسر ٢٠% كم باقي معه ؟

(أ) ٤٥٠٠ (ب) ٣٦٠٠ (ج) ٤٨٠٠ (د) ٣٧٥٠

(٤٠) طابعة تطبع ٢٧٠ كلمة في ٣ دقائق فكم تحتاج من الوقت لطباعة ٦٣٠ كلمة ؟

(أ) ٦ (ب) ٧ (ج) ٨ (د) ٩

(٤١) ٤٠ عامل استغرقوا ٦٠ يوماً في بناء منزل ، فكم عامل يمكنهم بناء نفس المنزل في ٣٠ يوماً ؟

(أ) ٤٠ (ب) ٦٠ (ج) ٨٠ (د) ١٠٠



Telegram

تابعنا على التليجرام

- (٤٢) عامل ينجز ٢٥% من العمل خلال ٨ ساعات، كم عامل ينجزون العمل خلال ٤ ساعات ؟
 (أ) ٤ عمال (ب) ٨ عمال (ج) ٥ عمال (د) ٦ عمال
- (٤٣) يقطع ٣ عمال ٣ ألواح خشبية إلى قطع متساوية في ٣ دقائق كم لوحاً يقطعها ٩ عمال في ٤ ساعات
 (أ) ٧٢٠ (ب) ٨٠ (ج) ٢٠ (د) ٩٠
- (٤٤) شخص صرف من راتبه الثلث، وتبقى ١٠٠٠ ريال، فكم مجموع الراتب ؟
 (أ) ١٣٠٠ (ب) ١٥٠٠ (ج) ١٧٠٠ (د) ١٩٠٠
- (٤٥) أهدي أحمد أخوه خمس ما لديه وتبقى معه ١٠٠٠، فكم كان مع أحمد ؟
 (أ) ١١٥٠ (ب) ١٢٥٠ (ج) ١٣٥٠ (د) ١٤٥٠
- (٤٦) خزان مياه مكشوف مع حرارة الصيف ينقص ثلثه، إذا كان حجم الخزان ٤٨٠٠ كم حجم الخزان كاملاً ؟
 (أ) ٥٢٠٠ (ب) ٦٢٠٠ (ج) ٧٢٠٠ (د) ٨٢٠٠
- (٤٧) صرف عبد الرحمن $\frac{2}{5}$ مما لديه من نقود ثم أعطى أخيه علي $\frac{3}{4}$ مما تبقى معه، فأى الكسور يمثل ما مع علي ؟
 (أ) $\frac{3}{20}$ (ب) $\frac{3}{10}$ (ج) $\frac{5}{20}$ (د) $\frac{7}{10}$
- (٤٨) إذا كان مجموع فصل دراسي ٥٠ طالب نجح منهم ٣٠ طال، ما هو الكسر الذي يمثل عدد الناجحين
 (أ) $\frac{20}{50}$ (ب) $\frac{10}{25}$ (ج) $\frac{20}{30}$ (د) $\frac{3}{5}$
- (٤٩) يقضي محمد ربع يومه في الدراسة وثلث يومه في النوم، فما الكسر الذي يعبر عن الوقت الذي يقضيه في الأعمال الأخرى ؟
 (أ) $\frac{3}{12}$ (ب) $\frac{4}{12}$ (ج) $\frac{5}{12}$ (د) $\frac{6}{12}$



تابعنا على التليجرام



٥٠. مكتبة يوجد بها ١٨ كتاب، أحمد أخذ الثلث وعمر أخذ كتابين كم بقي من الكتب؟

- (أ) ٨ (ب) ١٠ (ج) ٩ (د) ١٢

٥١. أي من الكسور التالية هو الأكبر؟

- (أ) $\frac{3}{7}$ (ب) $\frac{5}{11}$ (ج) $\frac{4}{9}$ (د) $\frac{6}{13}$

٥٢. ما مقدار الزكاة من مبلغ مقداره ٨٠,٠٠٠ ريال؟

- (أ) ١٠٠٠ (ب) ١٢٠٠ (ج) ١٥٠٠ (د) ٢٠٠٠



Telegram

تابعنا على التليجرام



تفسير البيانات:

المادة	مدرسة ١	مدرسة ٢	مدرسة ٣	مدرسة ٤
حاسب	قبلي	٨٣	٧٧	٨١
	الفرق			٨٠
	بعدي	٩٤	٨٨	٩٢
علوم	قبلي	٧٥	٧٤	٧٧
	الفرق			
	بعدي	٩٠	٨٩	٩١
أحياء	قبلي	٨٦	٧٣	٧٠
	الفرق			
	بعدي	٩٥	٩٠	٨٧
رياضيات	قبلي	٨١	٧٠	٨٧
	الفرق			
	بعدي	٩٣	٨٨	٩٥

في أي مادة الفرق بين القبلي والبعدي هو الأكبر؟

(أ) حاسب (ب) علوم (ج) أحياء (د) رياضيات

ما هي المادة التي تحسنت درجات الطلاب فيها واستفادوا من التدريب؟

(أ) حاسب (ب) علوم (ج) أحياء (د) رياضيات

في أي مادة الفرق بين القبلي والبعدي هو الأقل؟

(أ) حاسب (ب) علوم (ج) أحياء (د) رياضيات

ما هي المدرسة التي استفادت استفادة كبيرة من التدريب؟

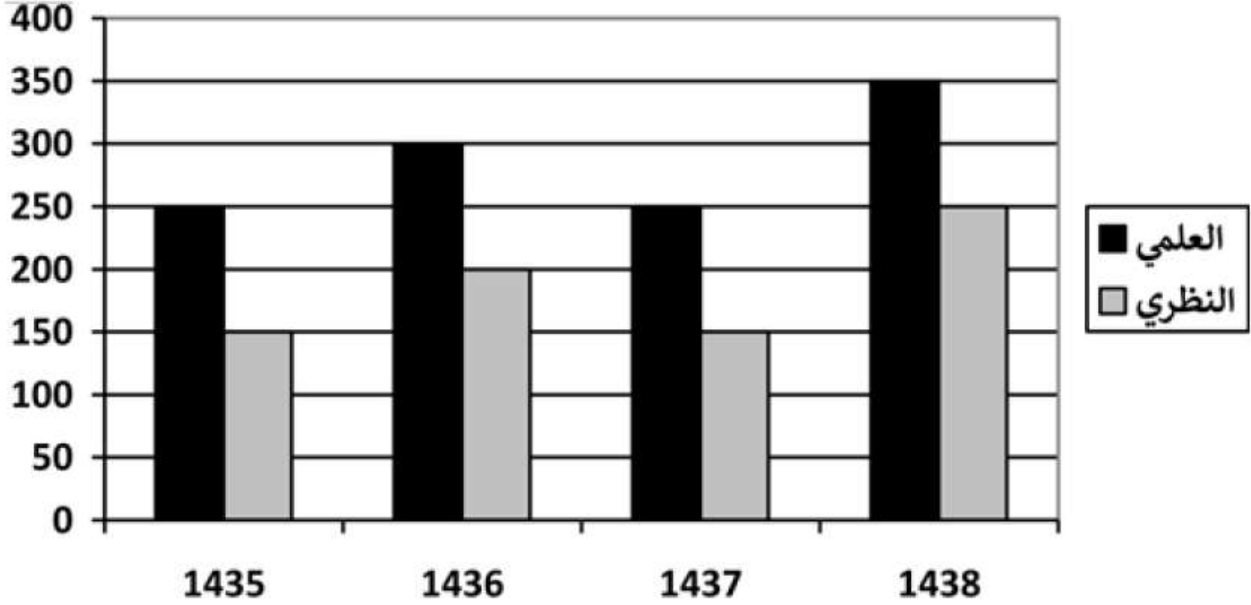
(أ) مدرسة ١ (ب) مدرسة ٢ (ج) مدرسة ٣ (د) مدرسة ٤

ما هي المدرسة التي حصلت على أعلى مجموع للدرجات؟

(أ) مدرسة ١ (ب) مدرسة ٢ (ج) مدرسة ٣ (د) مدرسة ٤



تابعنا على التليجرام



كم مجموع طلاب العلمي خلال الأربع سنوات ؟

- (أ) ١٠٥٠ (ب) ١١٠٠ (ج) ١١٥٠ (د) ١٢٠٠

كم مجموع طلاب النظري خلال سنة ١٤٣٦ وسنة ١٤٣٨ ؟

- (أ) ٣٠٠ (ب) ٣٥٠ (ج) ٤٠٠ (د) ٤٥٠

في أي سنة عدد الطلاب هو الأقل ؟

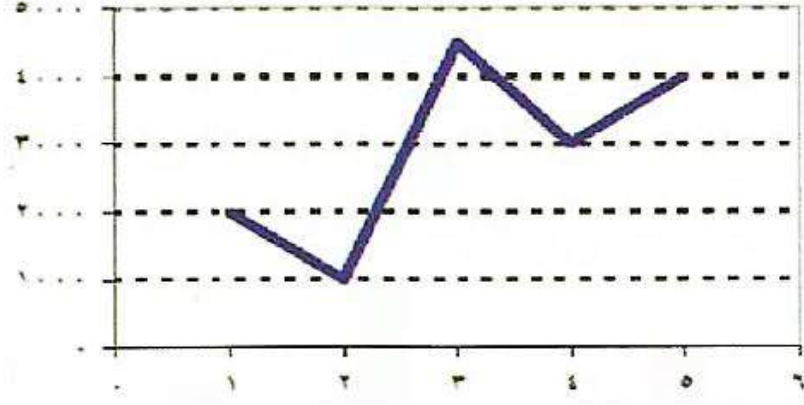
- (أ) ١٤٣٤ (ب) ١٤٣٦ (ج) ١٤٣٧ (د) ١٤٣٨



Telegram

تابعنا على التليجرام





الرسم البياني الذي أمامك يوضح مصروفات موظف خلال الخمسة أشهر الأولى:

(١) الفرق بين مصروفات الشهر الأول والشهر الخامس:

- (أ) ١٥٠٠ (ب) ٢٠٠٠ (ج) ٢٥٠٠ (د) ٣٠٠٠

(٢) نسبة الزيادة من الشهر الأول إلى الشهر الرابع:

- (أ) %٢٥ (ب) %٣٠ (ج) %٥٠ (د) %١٠٠

(٣) معدل مصروفات الموظف خلال الخمسة أشهر:

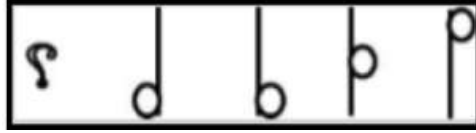
- (أ) ٢٨٠٠ (ب) ٢٩٠٠ (ج) ٣٠٠٠ (د) ٣١٠٠



تابعنا على التليجرام

القدرة الاستدلالية:

(١) هناك سلسلة من الأشكال وهناك شكل ذو علاقة بها مفقود، وتحت كل سلسلة أربع خيارات واحد منها فقط يكملها بصورة صحيحة، المطلوب منك أن تختار الشكل الذي يكمل السلسلة بصورة



صحيحة؟



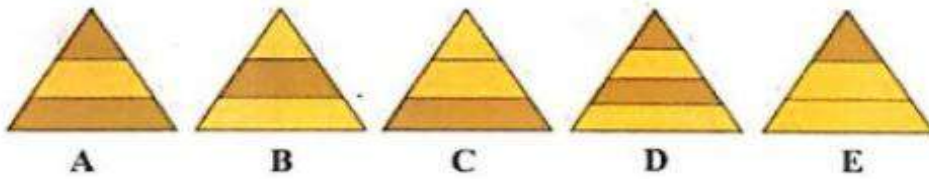
(٢) هناك سلسلة من الأشكال وهناك شكل ذو علاقة بها مفقود، وتحت كل سلسلة أربع خيارات واحد منها فقط يكملها بصورة صحيحة، المطلوب منك أن تختار الشكل الذي يكمل السلسلة بصورة



صحيحة؟



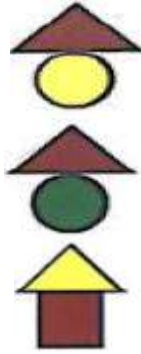
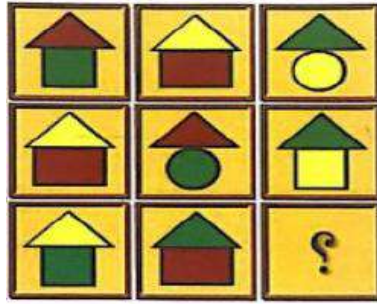
(٣) أي من الأشكال الخمسة أقل شبيهاً بباقي أشكال المجموعة؟



Telegram

تابعنا على التليجرام

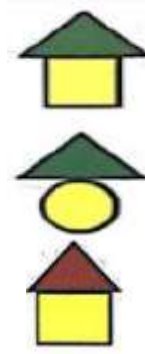
(٤) اختر الشكل المناسب:



(ب)

(د)

(و)

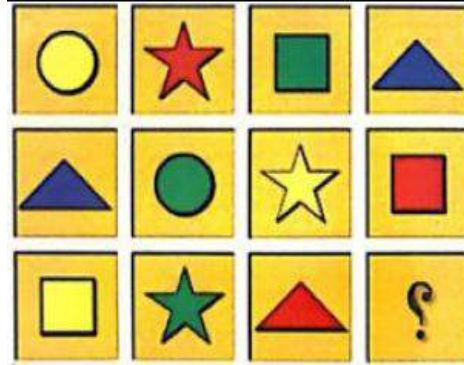


(ا)

(ج)

(هـ)

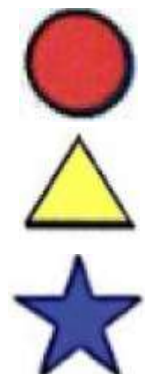
(٥) اختر الشكل المناسب:



(ب)

(د)

(و)



(ا)

(ج)

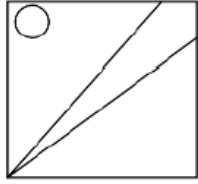
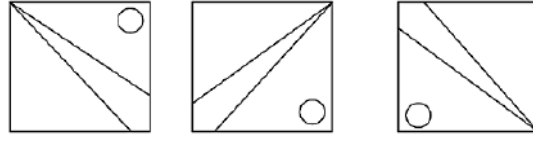
(هـ)



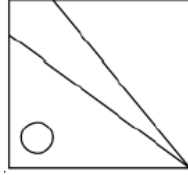
Telegram

تابعنا على التليجرام

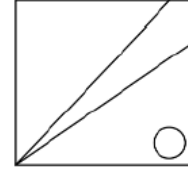
(٦) ما الشكل الذي يكمل السلسلة:



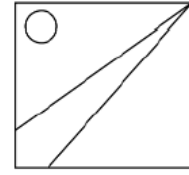
(د)



(ج)



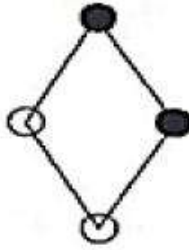
(ب)



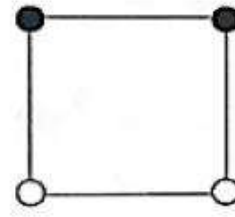
(أ)

(٧) إذا تحول الشكل :

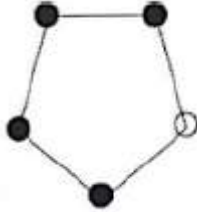
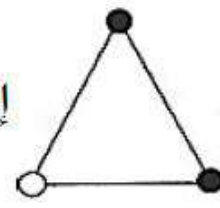
يتحول إلى:



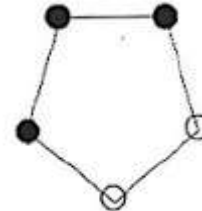
فإن الشكل



إلى



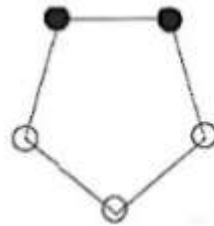
(ب)



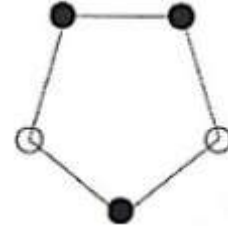
(أ)



(هـ)



(د)



(ج)



Telegram

تابعنا على التليجرام

٨) ما الشكل الذي يكمل السلسلة:



(ب)



(أ)



(هـ)



(د)



(ج)

٩) ما هو القسم المفقود:

7	4	11	15
2	?	?	8
9	?	16	23
11	?	21	31

4	6
8	
12	

(ب)

3	5
7	
10	

(أ)

4	6
7	
10	

(د)

3	5
8	
12	

(ج)

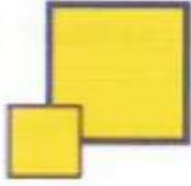


Telegram

تابعنا على التليجرام



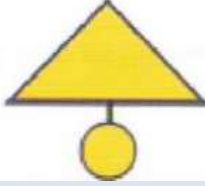
١٠. ما هو الشكل الذي يختلف عن باقي أشكال المجموعة؟



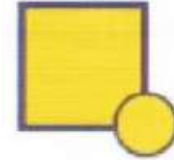
(أ)



(ب)



(ج)



(د)

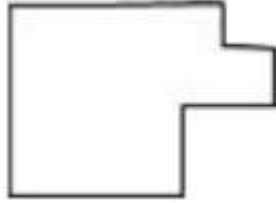


تابعنا على التليجرام

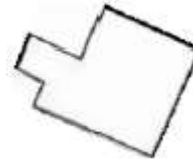


العلاقات المكانية:

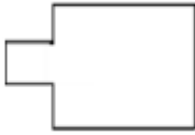
(١) يتضمن السؤال شكلاً بسيطاً في الأعلى وتحتة أربعة أشكال تمثل خيارات الإجابة من بين الخيارات اختر الشكل الذي يتماثل مع الشكل التالي:



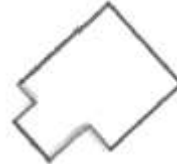
(ب)



(أ)



(د)

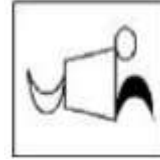


(ج)

(٢) يتضمن السؤال شكلاً بسيطاً في الأعلى وتحتة أربعة أشكال تمثل خيارات الإجابة من بين الخيارات اختر الشكل الذي يتماثل مع الشكل التالي:



(ب)



(أ)



(د)



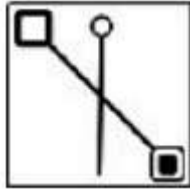
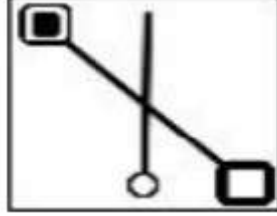
(ج)



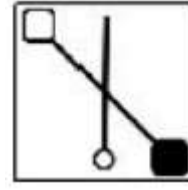
Telegram

تابعنا على التليجرام

٣) يتضمن السؤال شكلاً بسيطاً في الأعلى وتحتة أربعة أشكال تمثل خيارات الإجابة من بين الخيارات اختر الشكل الذي يتماثل مع الشكل التالي:



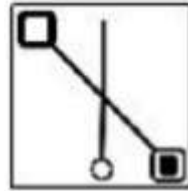
(ب)



(أ)



(د)

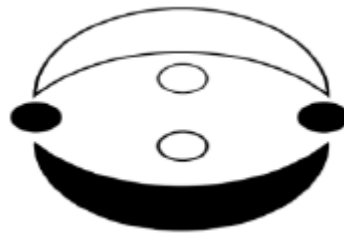


(ج)

٤) ما هو الشكل المماثل؟



(ب)



(أ)



(د)

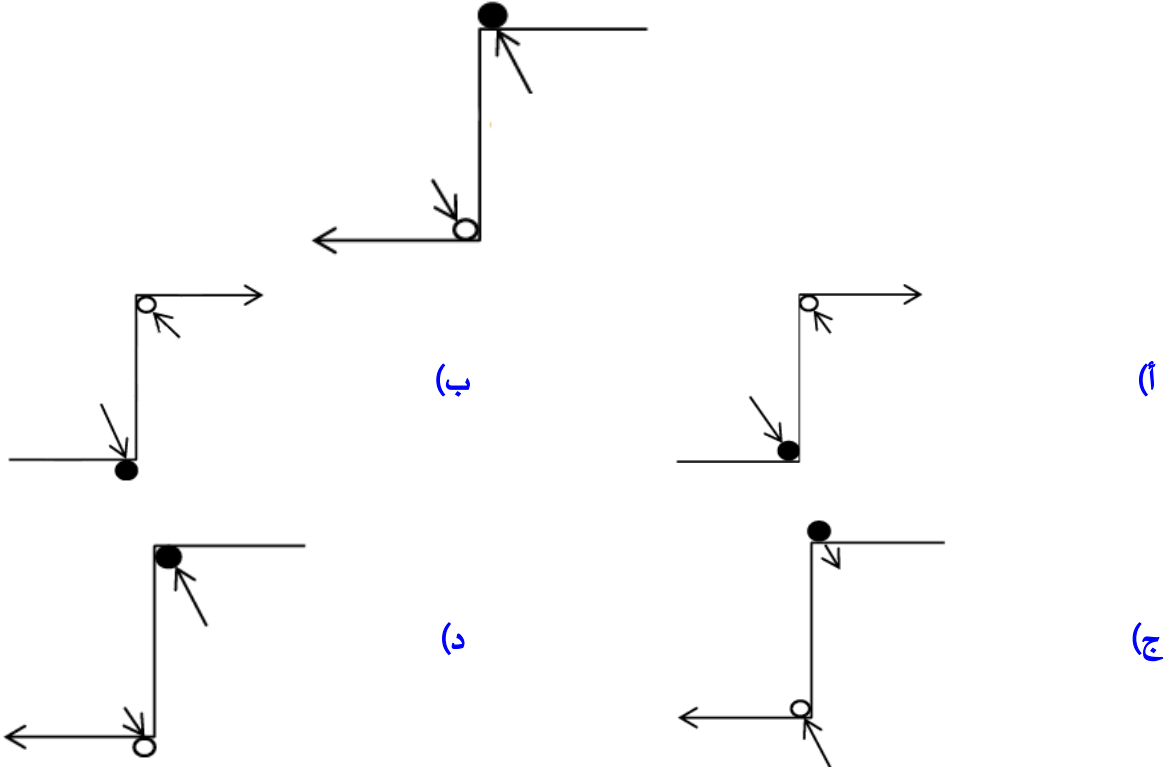


(ج)

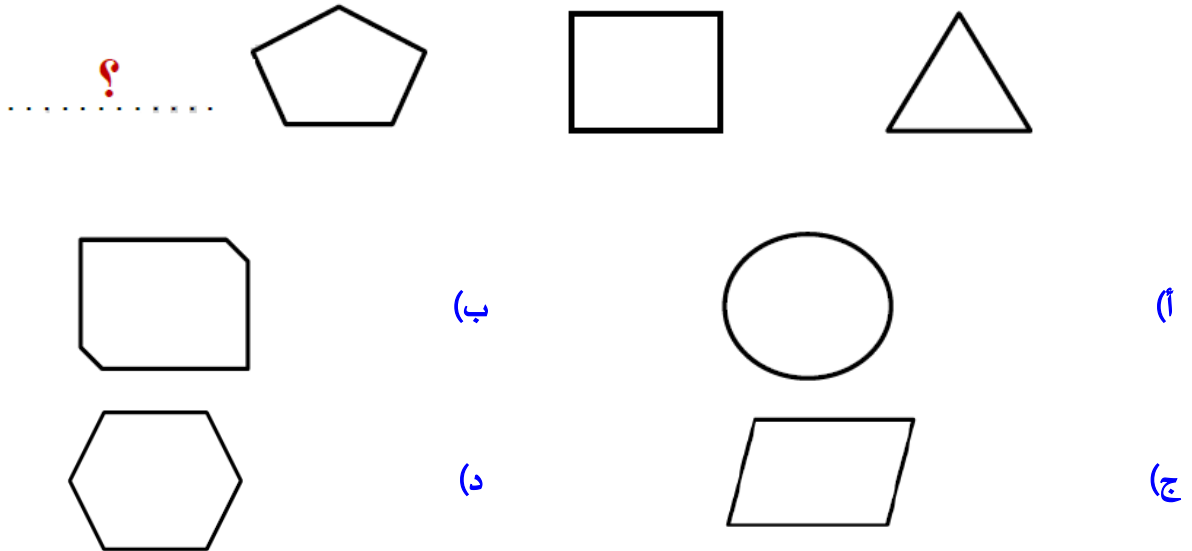


تابعنا على التليجرام

(٥) ما هو الشكل المماثل:

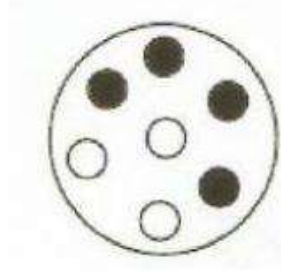


(١١) ما هو الشكل التالي:

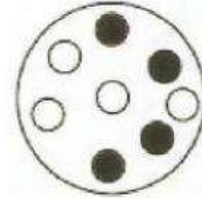




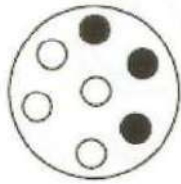
(١٢) ما هو الشكل المماثل:



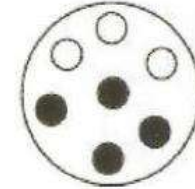
(ب)



(ا)



(د)



(ج)

(١٣)

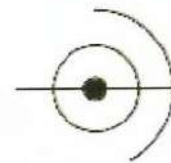


إلى



إذا تحول الشكل

يتحول إلى



فإن الشكل



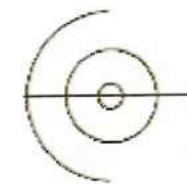
(ب)



(ا)



(د)



(ج)



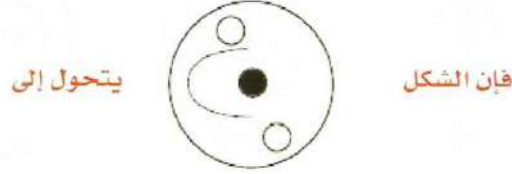
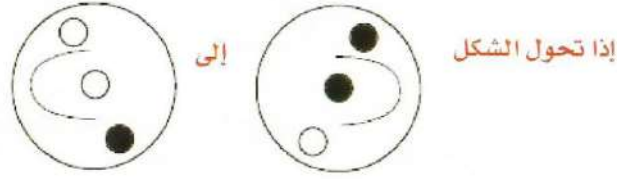
Telegram

تابعنا على التليجرام

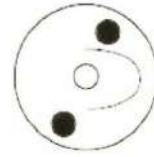




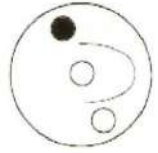
(١٤)



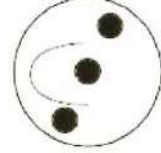
(أ)



(ب)



(ج)



(د)



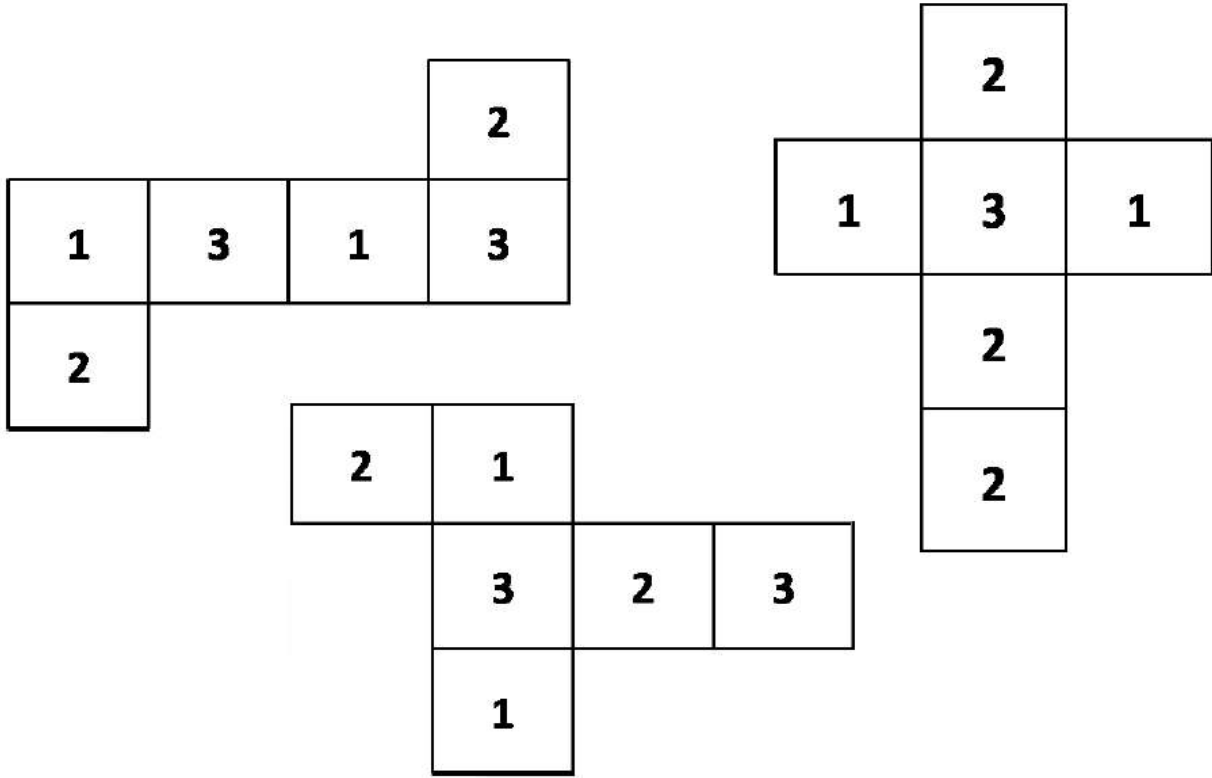
Telegram

تابعنا على التليجرام





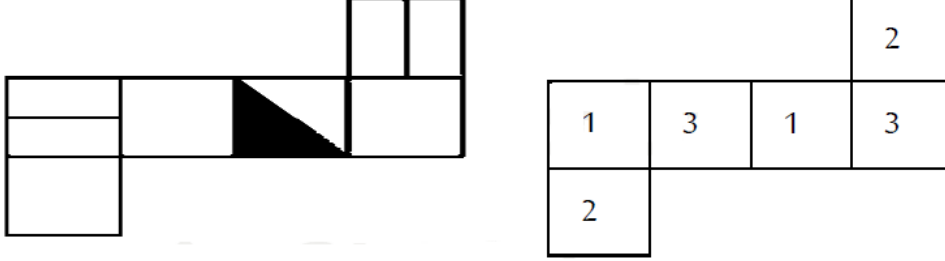
التصور المكاني:



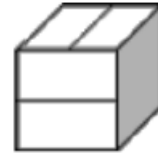
تابعنا على التليجرام



(١) هناك شكل في الأعلى مفرد أو مفتوح ويمكن طيه ليصبح على شكل صندوق، المطلوب منك أن تتخيل شكل الصندوق الناتج عن طي الشكل المفرد من خلال أحد الخيارات التالية له:



(ب)



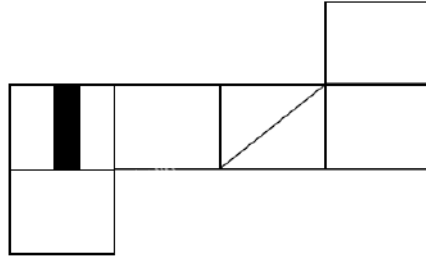
(ا)



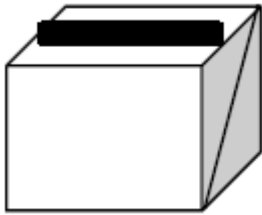
(د)



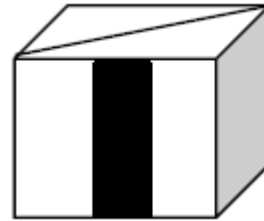
(ج)



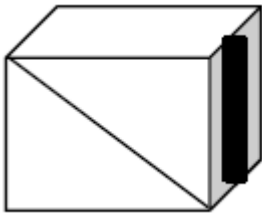
(٢)



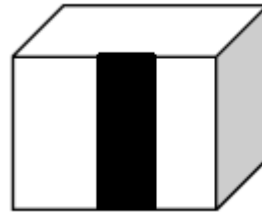
(ب)



(ا)



(د)



(ج)



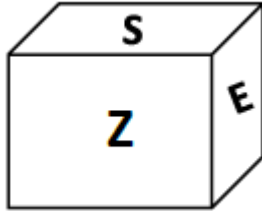
Telegram

تابعنا على التليجرام

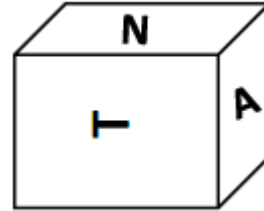


E			
N	A	T	Z
S			

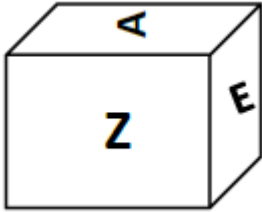
(أ)



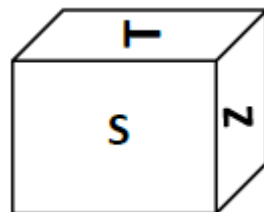
(ب)



(ج)



(د)



(هـ)



تابعنا على التليجرام



للتسجيل: اضغط على جوال منسق الدورة أ / عبد العزيز الزهراني

0550092264



دورتنا تصل بك إلى 100% بذكاء لا بعناء
تميزنا أكثر من 30 عاماً في تدريب الطلاب والمعلمين



منصة التعلم الذكي
Smart Learn

منصة التعلم الذكي



تعلن بدء تسجيل
دورة القدرة المعرفية



مزايا الدورة

- 1- شرح جميع معايير الاختبار ومؤشراته.
- 2- تقدم الدورة مباشرة أون لاين ويتم تسجيلها للاستفادة منها.
- 3- جروب تليجرام خاص بالمشاركين.
- 4- ملزمة شاملة تحتوي على أحدث تجميعات الأعوام السابقة و مصنفة وفق المهارات.
- 5- مدرب متخصص للجزء الكمي ومدرب متخصص للجزء اللفظي.
- 6- اختبارات إلكترونية لقياس مستوى استيعاب المشاركين.

30
ساعة تدريبية

سعر الدورة
149 ريال
بدلاً من 200 ريال



المدرّب محمد عبدالسلام



المدرّب ياسين رمضان

المدرّبون

للتسجيل والتواصل معنا

Smartlearn.sa 0550092264 - 0542849296 www.Smartlearn.sa



تابعنا على التليجرام